



**MINISTÈRE
DE LA TRANSITION
ÉCOLOGIQUE**

*Liberté
Égalité
Fraternité*



**PRÉFET
DE LA LOIRE-
ATLANTIQUE**

*Liberté
Égalité
Fraternité*



PANORAMA & ANALYSE COMPARATIVE DES MÉTHODES D'ÉVALUATION ODD



JUILLET 2021



Sommaire



PANORAMA ET ANALYSE COMPARATIVE DES MÉTHODES D'ÉVALUATION ODD

03

AVANT-PROPOS

04

MÉTHODES POUR TOUTES LES ORGANISATIONS

- 04 Le "Diag RSE online Contributeur ODD"
- 06 Le "SDG Impact Assessment Tool"
- 07 Le "Mandala des ODD"

10

MÉTHODES DÉDIÉES AUX COLLECTIVITÉS

- 10 Le "RFSC (Reference Framework for Sustainable Cities) - ODD"
- 13 L'outil du département de la Gironde
- 15 L'autoévaluation du département d'Ille et Vilaine
- 17 La "Grille de priorisation des cibles ODD" (GPC - ODD)
- 20 Le classement "Measuring the distance to the SDGs"
- 23 Le classement 'ESPON's SDGs benchmarking tool'
- 25 Le classement "European Cities SDG index"

27

MÉTHODES DÉDIÉES AUX ENTREPRISES

- 27 Le "SDG Action Manager"
- 29 La "MetODD-SDG"

31

TABLEAU D'ANALYSE COMPARATIVE

34

SOURCES BIBLIOGRAPHIQUES

AVANT-PROPOS

Adopté par l'ONU et ses 193 pays membres en septembre 2015, l'Agenda 2030 est composé de **17 objectifs de développement durable (ODD)** qui ont pour ambition de répondre à l'intégralité des enjeux de développement de tous les pays du monde. Ces derniers se divisent en **169 cibles** (ou sous-objectifs), qui décrivent de manière plus précise les ambitions à atteindre pour chacun des ODD.

Mettant sur un même pied d'égalité la prospérité économique, le bien-être des populations et la protection des écosystèmes, les ODD dépeignent le portrait d'une **perspective de société idéale**, vers laquelle il s'agirait de tendre d'ici à 2030.



Figure 1 : Les 17 objectifs de développement durable (ODD)

Ce panorama fait un état des lieux - non exhaustif - des nombreuses **méthodes permettant d'évaluer un projet, une politique, un dispositif ou même une organisation, au regard des 17 ODD**. Une implication de tous les acteurs de la société est nécessaire pour atteindre les objectifs fixés. Ainsi, s'évaluer en fonction des ODD peut non seulement permettre de mesurer sa contribution (positive ou négative) à l'Agenda 2030, mais peut également encourager l'ensemble des organisations à s'approprier les ODD. Certaines méthodes peuvent par ailleurs faciliter un suivi et donc permettre de rentrer dans une **logique d'amélioration continue**.

On distingue les méthodes selon les organisations ciblées : certaines peuvent être **utilisées par tous les types de structures**, tandis que d'autres sont **dédiées aux collectivités territoriales**, ou **aux entreprises**.

De plus, tandis que certaines méthodes présentées dans ce panorama sont **mobilisables telles quelles** ou peuvent être reprises et adaptées, d'autres sont des évaluations réalisées par des experts et ne sont **pas forcément reproductibles**. Elles sont néanmoins toutes accessibles gratuitement.

PANORAMA DES MÉTHODES D'ÉVALUATION ODD



MÉTHODES POUR TOUTES LES ORGANISATIONS

Le "Diag RSE Online Contributeur ODD"

► *Qu'est-ce que c'est ?*

Le Diag RSE online Contributeur ODD est un outil d'auto-évaluation de sa participation aux ODD développé par l'**Afnor**.

Il permet de déterminer **la prise en compte de chacun des 17 ODD dans une stratégie, un système de management ou de gouvernance.**

• *A propos de l'AFNOR* **afnor**

L'Association française de normalisation (AFNOR) a été créée en 1926 sous la tutelle du ministère chargé de l'industrie. Elle a pour but d'orchestrer la constitution de nouvelles normes, de les homologuer mais aussi de les promouvoir et de favoriser leur application.

Autour de l'association, le groupe AFNOR comprend aussi 3 filiales commerciales qui proposent des prestations - notamment aux entreprises - liées à la formation ou encore à l'évaluation et à la certification.

► *Comment ça marche ?*

Il s'agit tout d'abord de remplir un questionnaire en ligne, qui interroge sur la façon dont l'organisation s'approprie – ou non – les ODD.

Puis, pour chacun des 17 ODD, le formulaire propose 4 réponses. L'organisation :

- ne prend pas en compte cet ODD car elle considère qu'elle n'est pas concernée ou n'identifie aucun impact ;
- identifie l'ODD, l'intègre explicitement dans sa stratégie et rend compte du déploiement de certaines actions ;
- pilote, en alliance avec ses parties prenantes, l'optimisation en continu de ses impacts positifs en lien avec les 17 ODD et leurs **cibles** ;
- contribue à la déclinaison locale et à l'atteinte des **cibles** internationales pour 2030 dans une logique de co-responsabilité au-delà de son périmètre.



► Quels résultats ?

Suite au remplissage du questionnaire, l'outil en ligne fournit **une note sur 100** à la stratégie évaluée. Elle détaille également la note obtenue (sur 3) pour chaque ODD et présente le **niveau de maturité** de la stratégie ou de l'organisation vis-à-vis des ODD avec un diagramme radar (*Figure 2*).

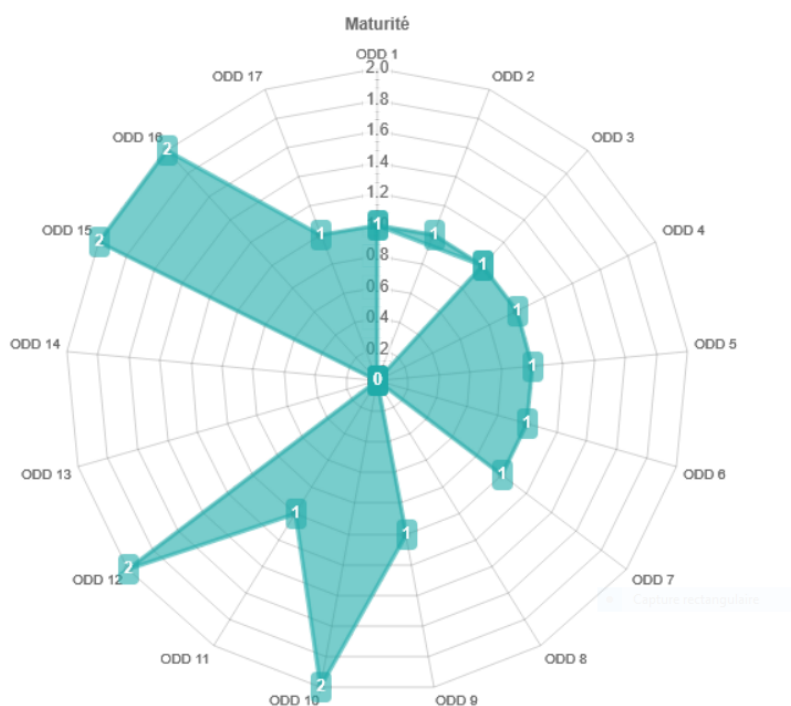


Figure 2 : Exemple de résultats du Diag RSE online Contributeur ODD

Forces	Faiblesses
<ul style="list-style-type: none"> ► Outil accessible et facile à appréhender ► Résultats simples et clairs ► Première étape vers l'Agenda 2030 	<ul style="list-style-type: none"> ► Manque de nuance ► Ne peut pas servir à évaluer un projet précis, seulement une stratégie globale ► Ne prend pas en compte les potentiels impacts négatifs d'une stratégie sur un ou plusieurs ODD



Le "SDG Impact Assessment Tool"

▶ Qu'est-ce que c'est ?

Le SDG Impact Assessment Tool est un outil qui permet **de réaliser une autoévaluation des impacts d'un projet sur les ODD**. Il a été créé par des chercheurs Suédois du centre de développement durable de l'Université de Gothenburg, en partenariat avec le SDSN (Sustainable Development Solutions Network) d'Europe du Nord.

▶ Comment ça marche ?

Après avoir indiqué sur la plateforme en ligne la nature du projet à évaluer, il faut classer la pertinence de chacun des 17 ODD, par rapport aux objectifs du projet :

- cet ODD est pertinent,
- cet ODD n'est pas pertinent,
- je ne sais pas.

Puis, l'impact du projet sur chacun des ODD doit être estimé. Les choix proposés sont les suivants :

- impact positif direct,
- impact positif indirect,
- aucun impact,
- impact négatif indirect,
- impact négatif direct.



• A propos du SDSN

- Le SDSN, en français *Réseau des solutions pour le développement durable*, est une initiative des Nations Unies lancée en 2012. Travaillant en collaboration avec les experts techniques et scientifiques, le réseau promeut des solutions pratiques dans le but de répondre aux ODD et à l'Accord de Paris.

▶ Quels résultats ?

L'outil propose un tableau (*Figure 3*) qui permet de visualiser rapidement les impacts, positifs ou négatifs, du projet évalué au regard des ODD.

Il indique également le(s) ODD sur lesquels il faut approfondir ses connaissances, notamment pour appréhender l'impact du projet sur l'ensemble des ODD.





Figure 3 : Exemple de résultat du SDG Impact Assessment Tool

Par la suite, la plateforme suggère de formuler des actions qui permettraient de réduire les impacts négatifs et de proposer des améliorations éventuelles ou des partenariats pour perfectionner le projet.

<i>Forces</i>	<i>Faiblesses</i>
<ul style="list-style-type: none"> ▶ Très simple et rapide à remplir ▶ Résultats clairs et visuels cohérents 	<ul style="list-style-type: none"> ▶ Évaluation assez sommaire ▶ Accessible uniquement en anglais

Le "Mandala des ODD"

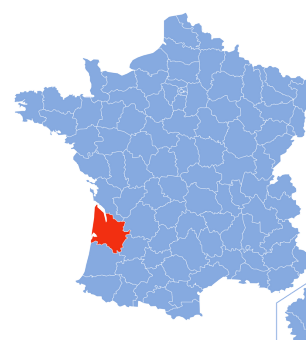
▶ Qu'est-ce que c'est ?

Le Mandala des ODD est un **support de réflexion collective** concernant la contribution d'un projet, d'une politique ou d'une organisation aux ODD. Créé par la Gironde en 2018, il prend la forme d'un **atelier participatif**.



• **A propos de la Gironde** 

• Département français du Sud-Ouest de la France, dans la région de Nouvelle-Aquitaine, le département de la Gironde est l'un des précurseurs de la territorialisation des ODD sur le territoire français.





► Comment ça marche ?

L'atelier participatif dure environ 1h30 durant lequel les participant.e.s sont amené.e.s à réfléchir aux impacts d'un dispositif ou d'une action sur les ODD. La consigne ainsi que les documents de supports sont téléchargeables depuis le site du département girondin.

Le mandala des ODD prend la forme d'une **roue** (Figure 4), **qui est remplie au fur et à mesure de l'atelier**. La roue contient les **cibles** (cf *Avant Propos p.3*) de chacun des ODD. Les participant.e.s doivent tenter de déterminer si l'action ou le dispositif évalué a un impact :

- positif sur l'ensemble des cibles (cocher case **verte**) ;
- neutre ou non-identifié (cocher case **orange**) ;
- négatif sur une ou plusieurs cibles de l'ODD (cocher case **rouge**).

Ensuite, les participant.e.s identifient **les conditions l'action ou le dispositif évalué pourrait être à la hauteur des enjeux** en se posant les questions suivantes :

- pour amplifier la contribution positive de cette action , il faudra... ?
- pour éviter que cette action ait un impact négatif sur cet ODD, il faudra veiller à... ?

Enfin, le groupe est amené à définir le **niveau de priorité** pour chacun des 17 ODD (entre -3 "Pas du tout une priorité et +3 "Priorité absolue").

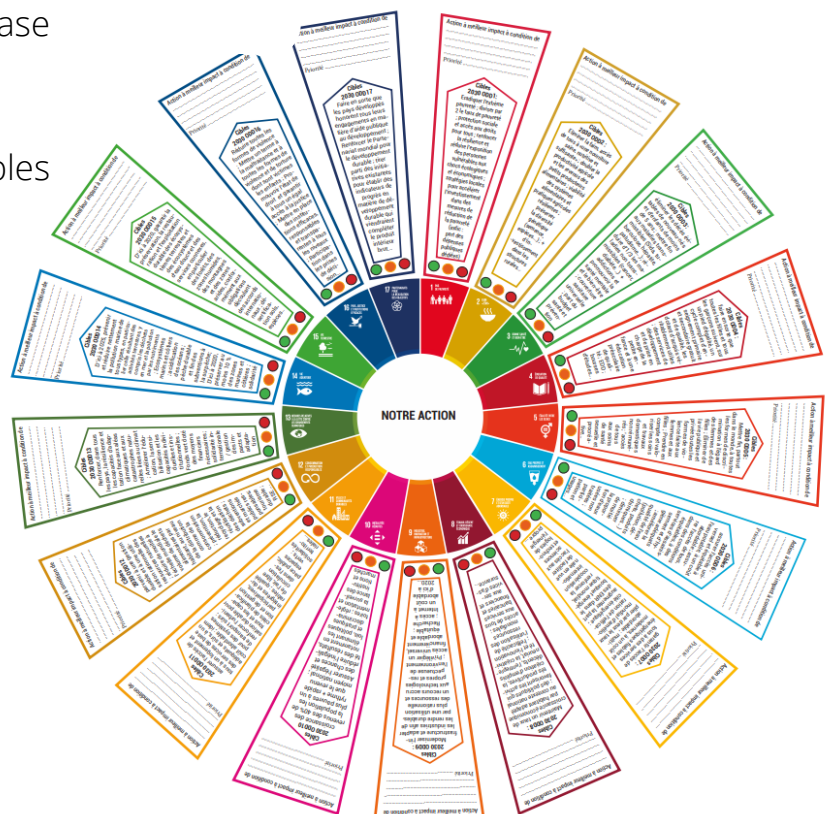


Figure 4 : Support pour réaliser un atelier "Mandala des ODD", département de la Gironde



► *Quels résultats ?*

À la fin de l'atelier, toutes les réflexions, évaluations et priorités définies par les participant.e.s sont annotées sur le **mandala grand format**. Cela permet à une action ou à un dispositif d'être évalué au regard des ODD, et donc de l'améliorer en fonction des enseignements tirés de cet atelier participatif.

<i>Forces</i>	<i>Faiblesses</i>
<ul style="list-style-type: none">► Autoévaluation participative► Permet d'évaluer tous types de projets, politiques, dispositifs, actions► Engendre un engagement des participant.e.s	<ul style="list-style-type: none">► Évaluation non quantifiée► Outil à utiliser en amont qui ne permet pas d'évaluer concrètement une action une fois qu'elle est mise en place (pas d'indicateur)



MÉTHODES DÉDIÉES AUX COLLECTIVITÉS

Le "RFSC (Reference Framework for Sustainable Cities) - ODD"

► *Qu'est-ce que c'est ?*

Le RFSC appelé en français *Référentiel européen des villes et territoires durables* propose aux **collectivités d'évaluer leurs projets et politiques**, en utilisant l'un des 3 référentiels mis à disposition. Le référentiel ODD permet de mesurer sa contribution aux ODD. La plate-forme propose également une base d'indicateurs territoriaux et locaux associés aux ODD.

Le RFSC a été conçu et développé par la France, en collaboration avec le Cerema¹ et le CSTB².

► *Comment ça marche ?*

Sur une plateforme en ligne, la collectivité doit tout d'abord préciser un certain nombre d'informations, tels que le contexte, le calendrier et les objectifs, sur le projet à évaluer. Par la suite, un **niveau de priorité** - au regard du projet concerné - doit être défini pour chaque ODD :

1. non pertinent ;
2. priorité mineure ;
3. priorité modérée ;
4. priorité majeure.

• *A propos du Cerema*



- Le Cerema est un établissement public à caractère administratif sous la tutelle des ministères de la Transition écologique et de la Cohésion des territoires. Il a pour missions d'appuyer les politiques publiques, notamment en apportant son expertise technique ; de diffuser les connaissances et d'accompagner les territoires.

• *A propos du CSTB*



- Le CSTB est un établissement public spécialisé dans la recherche, l'évaluation, la certification, les essais et la diffusion de connaissances sur les bâtiments et la ville.

1. Centre d'études et d'expertise sur les risques, l'environnement, la mobilité et l'aménagement

2. Centre scientifique et technique du bâtiment



Enfin, la collectivité indique pour chacun des 17 ODD, les actions qu'elle souhaite mettre en œuvre et leur attribue une note en fonction de leurs impacts estimés :

- -4 : impact négatif majeur
- -3 : impact négatif modéré
- -2 : impact négatif mineur
- -1 : impact négatif négligeable
- +1 : impact positif négligeable
- +2 : impact positif mineur
- +3 : impact positif modéré
- +4 : impact positif majeur

► Quels résultats ?

Le RFSC ODD fournit tout d'abord un **diagramme radar** qui établit visuellement la priorisation des ODD, pour le projet en question (*Figure 5*). Puis, le référentiel présente les résultats de l'évaluation sur un **histogramme**, qui met en perspective les impacts estimés des actions sur les ODD, en fonction de leur niveau de priorité (*Figure 6*).

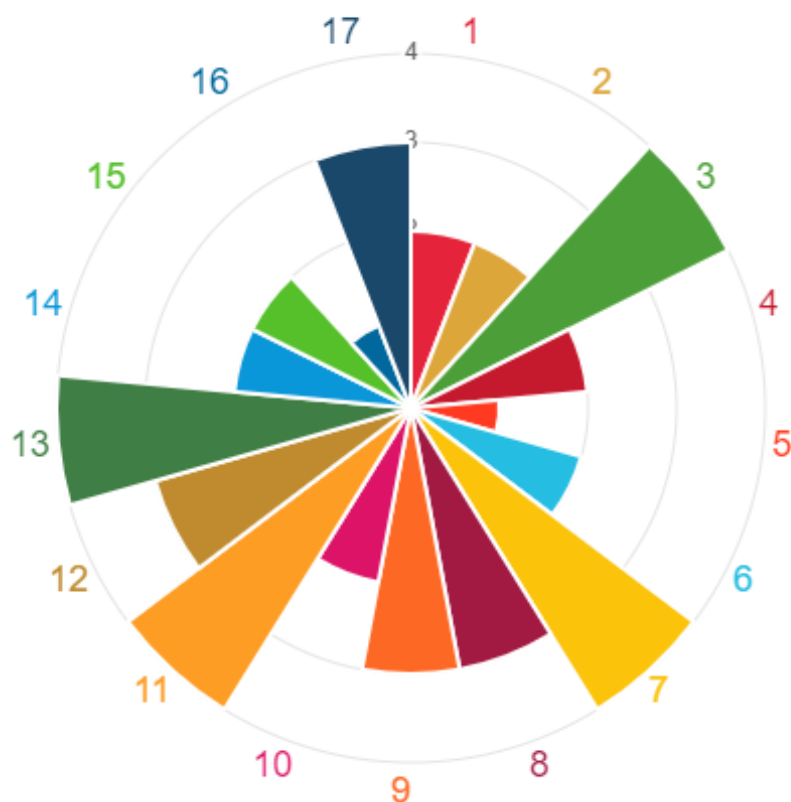


Figure 5 : Exemple du RFSC ODD, visualisation des ODD en fonction de leur degré de priorité

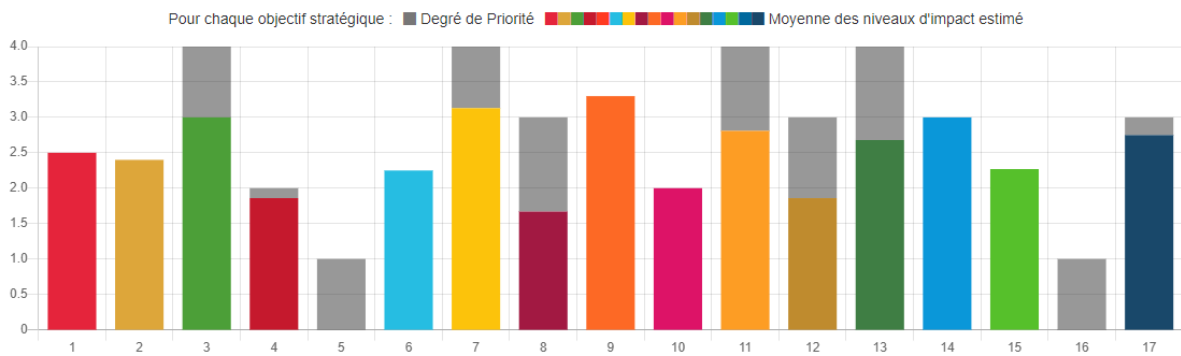


Figure 6 : Exemple de résultats du RFSC ODD

Ainsi, la plate-forme avertit lorsque l'impact estimé semble faible par rapport au niveau de priorité de l'ODD et propose de réfléchir à des ajustements.

Par la suite, afin de mettre en place un dispositif de suivi et d'évaluation des actions engagées, la collectivité est invitée à choisir parmi **des indicateurs**.

<i>Forces</i>	<i>Faiblesses</i>
<ul style="list-style-type: none">▶ Permet d'évaluer un projet en particulier et chacune des actions liées▶ Résultats clairs et précis pour chaque ODD▶ Plateforme reliée à des indicateurs pour un dispositif de suivi du projet pertinent	<ul style="list-style-type: none">▶ Réservé aux collectivités▶ Nécessite un engagement important de la collectivité, notamment en termes de temps



L'outil du département de la Gironde

► *Qu'est-ce que c'est ?*

La département de la Gironde (33) rend compte annuellement de ses progrès et de ses actions pour atteindre les ODD. Dans son rapport de redevabilité, le département évalue sa contribution aux ODD via son propre outil.



► *Comment ça marche ?*

Les politiques et dispositifs de chacune des 15 vice-présidences du département sont évalués au regard des ODD. Ainsi, pour chacun des 17 ODD, le département établit les impacts de ses actions selon 4 critères :

- impact inexistant ou à quantifier
= 1 seul bloc
- impact faible ou indirect mais qualifié
= 2 blocs
- impact positif sur le périmètre / sur le public de l'action, du dispositif ou de la politique
= 3 blocs
- impact positif au-delà du périmètre / sur le public de l'action, du dispositif ou de la politique
= 4 blocs





► Quels résultats ?

Les résultats sont présentés dans le rapport de redevabilité **sous la forme d'une roue** pour chaque vice-présidence (VP). Plus il y a de blocs, plus les politiques et actions mises en oeuvre par la VP concernée ont un impact positif sur l'ODD (Figure 7).



Figure 7 : Exemple de l'impact de la Vice-Présidence Jeunesse, culture, sport et vie associative, au regard des 17 ODD.

<i>Forces</i>	<i>Faiblesses</i>
<ul style="list-style-type: none">► Outil de suivi efficace de l'impact des politiques départementales sur les ODD► Résultats simples et visuels cohérents► Peut être dupliqué sur d'autres départements	<ul style="list-style-type: none">► Ne prend pas en compte les potentiels impacts négatifs d'une politique ou d'un dispositif sur un ou plusieurs autres ODD.



L'autoévaluation du département d'Ille et Vilaine

► Qu'est-ce que c'est ?

Le département d'Ille et Vilaine (35) a décidé de s'approprier les ODD dans son rapport développement durable de 2019.

► Comment ça marche ?

Pour ce faire, il a réuni deux groupes de travail, l'un composé d'élu.es et l'autre composé du comité de direction élargi (directeurs.rices et chef.fes de service), afin d'analyser les compétences du département au regard des 17 ODD. Les deux groupes de travail ont eu à répondre à la question suivante "**en quoi les politiques de votre direction contribuent-elles aux ODD ?**". Les ODD ont ensuite été classés selon la fréquence à laquelle ils étaient cités par les participant.e.s. Cela a permis de relier les ODD aux différentes actions menées par le département, mais aussi d'illustrer les orientations budgétaires.

► Quels résultats ?

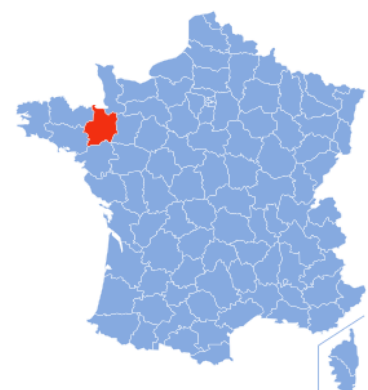
Un tableau et un graphique représentant cette autoévaluation ont été publiés dans le rapport développement durable 2019. (Figures 10 et 11)



Figure 10 : Profil autoévalué, en forme d'autoportrait des compétences départementales au regard des 17 Objectifs Développement Durable, département d'Ille et Vilaine

• A propos du département d'Ille et Vilaine

- Département de Bretagne, l'Ille et Vilaine intègre dès 2018 les ODD à son rapport développement durable et réalise, en 2019, une autoévaluation de ses compétences au regard des ODD.













Les ODD les plus fréquemment cités par les participants, par nombre décroissant des réponses :	Nb	
ODD3 : Permettre à tou.te.s de vivre en bonne santé et promouvoir le bien-être à tout âge	10	
ODD4 : Assurer l'accès de chacun.e à une éducation de qualité, sur un pied d'égalité, et promouvoir les possibilités d'apprentissage tout au long de sa vie	10	
ODD12 : Etablir des modes de consommation et de production durables	9	
ODD5 : Parvenir à l'égalité des sexes et autonomiser toutes les femmes et les filles	7	
ODD8 : Promouvoir une croissance économique soutenue, partagée et durable, le plein emploi productif et un travail décent pour tous	6	
ODD10 : Réduire les inégalités dans les pays et d'un pays à l'autre	6	
ODD16 : Promouvoir l'avènement de sociétés pacifiques et ouvertes aux fins du développement durable, assurer l'accès de tous à la justice et mettre en place, à tous niveaux, des instructions efficaces, responsables et ouvertes	6	
ODD9 : Bâtir une infrastructure résiliente, promouvoir une industrialisation durable qui profite à tous et encourager l'innovation	5	

Figure 11 : Tableau des réponses, département d'Ille et Vilaine

Forces	Faiblesses
<ul style="list-style-type: none"> ▶ Autoévaluation participative ▶ Regard croisé entre les élu.es et les technicien.nes ▶ Peut servir d'exemple à d'autres départements 	<ul style="list-style-type: none"> ▶ Évaluation relativement sommaire ▶ Se concentre uniquement sur l'évaluation des compétences d'un territoire et non des projets ou politiques



La "Grille de priorisation des cibles ODD" (GPC -ODD)

► *Qu'est-ce que c'est ?*

La GPC ODD est un outil qui permet de prioriser les **cibles** ODD (cf *Avant-propos p.3*). La grille a été créée par des chercheurs canadiens de l'Institut de la francophonie pour le développement durable et de la chaire éco-conseil de l'UQAC (Université du Québec à Chicoutimi). D'abord réservée aux États, la grille a été adaptée pour être territorialisée afin d'être également utilisée par les collectivités.

Le but de la grille est de permettre aux territoires, en amont de la détermination de leur plan local de développement ou de leur stratégie locale, de prendre en compte les ODD et de **déterminer sur quelles cibles ils doivent agir en priorité.**

► *Comment ça marche ?*

La GPC ODD prend la forme d'un tableur, qui comprend plusieurs onglets : un rappelant la méthodologie, un pour chacun des 17 ODD et deux présentant les résultats.

Tout d'abord, la collectivité doit **identifier les menaces et/ou opportunités** pour chacune des cibles ODD. Par la suite, elle doit pondérer chaque cible, en fonction de l'importance qu'elle lui accorde :

- 0 - Non applicable ;
- 1 - Peu important ;
- 2 - Important ;
- 3 - Très important.

••• *A propos de l'IFDD* INSTITUT DE LA FRANCOPHONIE POUR LE DÉVELOPPEMENT DURABLE IFDD

L'Institut de la francophonie pour le développement durable (IFDD) est une organisation rattachée à l'Organisation internationale de la francophonie (OIF), qui rassemble près de 88 États membres. L'IFDD a pour objectif d'accompagner ses membres dans la mise en place de politiques publiques de développement durable, notamment de manière à atteindre l'Agenda 2030 et ses 17 objectifs de développement durable. L'organisation joue également un rôle dans les négociations internationales ainsi que dans des actions de communication et de sensibilisation au développement durable.

Puis, l'analyse se poursuit avec la caractérisation de la **performance actuelle au regard de la cible évaluée**. Les choix proposés sont les suivants :

- cette cible n'est pas du tout atteinte,
- cette cible est atteinte en partie,
- cette cible est en voie d'être atteinte,
- cette cible est atteinte.

Il est ensuite suggéré de décrire les actions déjà mises en place pour chacune des cibles visées.



De plus, le **niveau de compétence** relatif à chaque cible doit être indiqué :

- compétence exclusive à la collectivité locale,
- compétence partagée entre la collectivité locale et l'État,
- compétence de l'État appuyé par la collectivité locale,
- compétence exclusive de l'État.

Les forces et les faiblesses liées à ces compétences peuvent être indiquées dans une case correspondante (*ex. budget limité*).

Enfin, la GPC ODD propose de détailler les **stratégies d'actions** à mettre en oeuvre afin d'atteindre les cibles décrites.

► Quels résultats ?

Tout d'abord, les **résultats détaillés** (*Figure 8*) révèlent le niveau de priorité de chaque cible, la nécessité - ou non - de l'intégrer aux documents de planification locale, ainsi que le type d'action à mettre en place.

Niveau de priorité	La cible devrait-elle être inscrite dans les documents de planification locale?	Quel type d'actions devraient être mises en place au niveau local?	Quel type d'actions devraient être mises en place au niveau national?
Intervention de consolidation	Non	Consolidation et mise en valeur des actions déjà en place	Maintien ou accélération de la collaboration actuelle avec le niveau local
Intervention prioritaire	Inscription au PLD* nécessaire	Mise en œuvre d'actions structurantes et d'actions ciblées	Appui direct et collaboration immédiate de l'État avec le niveau local
Intervention à moyen terme	Non	Aucune	Appui et collaboration de l'État avec le niveau local
Intervention urgente	Inscription prioritaire au PLD	Recherche d'opportunité pour des actions ciblées	Interventions immédiates et structurantes de l'État et prise en compte des spécificités locales
Intervention à long terme	Non	Aucune	Planification à long terme d'actions ciblées en collaboration avec les collectivités locales

Figure 8 : Extrait du tableau des résultats détaillés de la GPC ODD

* PLD = Plan local de développement



Le second onglet présente la **synthèse des résultats** qui indique le nombre de cibles non pertinentes, non prioritaires, à consolider, prioritaires et urgentes, pour chacun des ODD.

Un tableau (Figure 9) qui résume la priorisation des cibles ODD est également proposé.

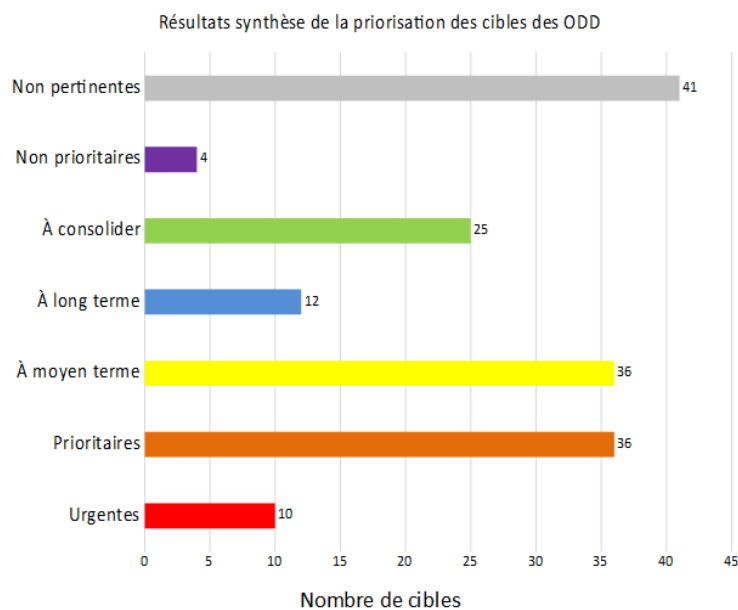


Figure 9 : Extrait des résultats synthèse de la GPC ODD

Forces	Faiblesses
<ul style="list-style-type: none">▶ Outil très précis et complet▶ Résultats simples et visuels cohérents▶ Prend en compte l'articulation entre les compétences locales et nationales	<ul style="list-style-type: none">▶ Outil pour définir une stratégie et non pour l'évaluer une fois mise en place▶ De nombreuses cibles concernent les pays en développement et ne sont pas forcément pertinentes pour une petite collectivité française



Le classement "Measuring the distance to the SDGs in regions"

► Qu'est-ce que c'est ?

L'OCDE a développé un outil qui mesure **"la distance" d'une région ou d'une ville à l'atteinte des ODD, c'est-à-dire son degré de réalisation de l'Agenda 2030**. Plus de 600 territoires se sont ainsi vus attribuer une note entre 0 et 100, selon leur éloignement ou leur proximité à la réalisation des ODD. Sur une plateforme en ligne, on peut accéder aux résultats, aux indicateurs et à la base de données.

► Comment ça marche ?

Le cadre méthodologique de l'OCDE se concentre tout d'abord sur la définition de **valeurs "finales"** pour chaque ODD.

Ainsi, les indicateurs des ODD sont normalisés, entre 0 et 100, 100 étant la valeur "finale" à atteindre pour réaliser les objectifs de l'Agenda 2030. L'OCDE met néanmoins en garde : ces valeurs ne doivent pas être considérées comme des règles strictes et immuables, mais plutôt comme un moyen pour les territoires d'appréhender les efforts nécessaires à mettre en œuvre.

► A propos de l'OCDE

L'organisation de coopération et de développement économiques (OCDE) est une organisation internationale regroupant près de 40 pays membres - principalement des pays développés. L'OCDE, dans le but de guider les pouvoirs publics vers des politiques qui favorisent la prospérité, l'égalité des chances et le bien-être pour tous, a un rôle d'influence et d'expertise en partageant de nombreuses études et rapports. L'organisation participe également à l'élaboration des normes et des accords internationaux.

Différentes méthodes sont utilisées pour définir ces valeurs "finales". Parfois, les sous-objectifs ODD (appelés **cibles**, cf *Avant propos p.3*) sont directement chiffrés par rapport à des indicateurs (ex. **cible** 3.2 : *ramener la mortalité néonatale à 12 pour 1000 naissances vivantes au plus et la mortalité des enfants de moins de 5 ans à 25 pour 1000 naissances vivantes au plus*).

Dans d'autres cas, l'OCDE utilise la méthode du **best in class** : attribuer l'indice 100 à la meilleure performance existante au niveau territorial pour l'indicateur en question. Enfin, la valeur "finale" peut également être déterminée en fonction des avis des experts en la matière.



Par la suite, l'OCDE **attribue des notes aux régions et villes évaluées** par rapport à cette valeur "finale" : une ville qui obtiendrait 100 pour un indicateur pourrait ainsi considérer qu'elle a atteint la **cible** ODD correspondante.

► *Quels résultats ?*

Sur une plateforme en ligne, une **carte interactive** (Figure 12) permet de visualiser les résultats de tous les territoires évalués.

Pour chacune des 600 villes et régions, une **roue** est présentée. Cette dernière indique, pour chaque ODD, la note obtenue par le territoire, sa distance par rapport à la cible ainsi que la note moyenne au niveau national.



Figure 12 : Extraits, en gros plan, de la carte interactive de l'OCDE



Focus sur la région des Pays de la Loire

Les résultats des Pays de la Loire (Figure 13) exposent la note obtenue par la région (point bleu), la note moyenne au niveau national (point orange), ainsi que la valeur "finale" qu'il s'agirait d'atteindre d'ici 2030 (cercle noir), pour chacun des 17 ODD. La région obtient ainsi de très bons résultats sur les ODD 1 et 10 (respectivement 97 et 100 sur 100).

La région obtient des résultats équivalents à la moyenne nationale pour les ODD 3 (bonne santé et bien-être) et 16 (paix, justice et gouvernance).

Sa note est néanmoins inférieure à la moyenne nationale pour les :

- ODD 5 : égalité femme-homme
→ note de 61/100 contre 67/100
- ODD 7 : énergie propre et d'un coût abordable
→ note de 48/100 contre 65/100
- ODD 13 : lutte contre le changement climatique
→ note de 68/100 contre 91/100
- ODD 14 : protection de la vie aquatique
→ note de 51/100 contre 61/100

Ces résultats permettent de visualiser rapidement les **thématiques sur lesquelles la région doit renforcer son action.**

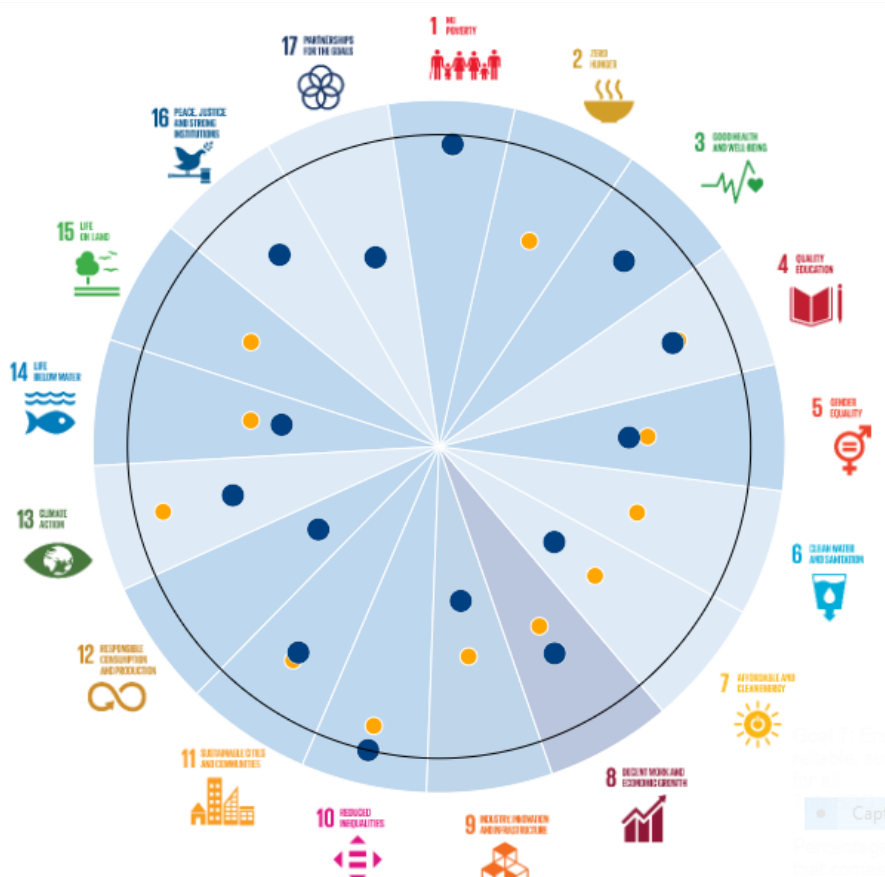


Figure 13 : Résultats de la région des Pays de la Loire selon l'outil "Measuring the distance to the SDGs" de l'OCDE



Focus sur la région des Hauts-de-France

La région des Hauts-de-France a, elle aussi, été évaluée par l'OCDE (Figure 14).

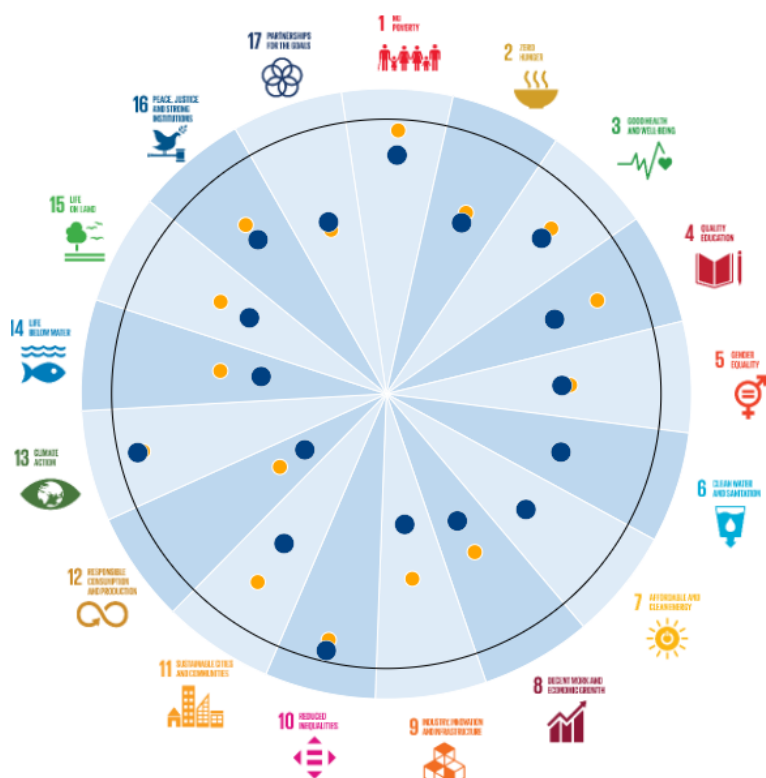


Figure 14 : Résultats de la région des Hauts-de-France selon l'outil "Measuring the distance to the SDGs" de l'OCDE

Les Hauts-de-France obtiennent de très bons résultats sur les ODD 13 (changement climatique) et 10 (inégalités réduites) : 97 et 100 sur 100, respectivement.

Par ailleurs, la région reçoit une note équivalente à la moyenne nationale pour les ODD 6 (eau propre et assainissement) et 7 (énergie propre et d'un coût abordable).

La note régionale est néanmoins inférieure à la moyenne nationale pour un certain nombre d'ODD :

- ODD 8 : croissance économique et travail décent

→ note de 53/100 contre 66/100

- ODD 9 : industrie, innovation et infrastructure

→ note de 48/100 contre 68/100

- ODD 12 : consommation et production responsables

→ note de 36/100 contre 47/100

- ODD 14 : protection de la vie aquatique

→ note de 46/100 contre 61/100

- ODD 15 : protection de la vie terrestre

→ note de 57/100 contre 69/100

Cet outil de l'OCDE permet donc aux régions et villes évaluées d'identifier les actions à engager d'ici 2030, afin d'atteindre les ODD.

Forces	Faiblesses
<ul style="list-style-type: none"> ▶ Évaluation réalisée par des experts ▶ Illustration approfondie de l'état d'avancement d'une ville ou région au regard des ODD ▶ Visuels clairs et cohérents 	<ul style="list-style-type: none"> ▶ Contradiction potentielle avec la logique d'amélioration continue (la note de 100/100 pouvant ne pas inciter à s'améliorer) ▶ L'approche du best in class (cf p.20) pour définir les valeurs finales peut engendrer une réduction des ambitions initiales ▶ Accessible uniquement en anglais



Le classement "ESPON's SDGs benchmarking tool"

► Qu'est-ce que c'est ?

Le ESPON's SDGs benchmarking tool est un **outil d'évaluation comparative** basé sur les ODD. Créé en septembre 2019 par le programme ESPON³, il a pour but de soutenir les collectivités dans la territorialisation des ODD.

Cet outil, sur la base d'indicateurs, évalue le degré d'atteinte des ODD par certaines régions.

► Comment ça marche ?

Pour chacun des 17 ODD, les régions sont évaluées avec des indicateurs auxquels a été attribuée une valeur idéale cible.

Comme pour l'outil de l'OCDE, certaines de ces valeurs idéales cibles sont déterminées selon la méthode du *best in class* : la meilleure performance d'une région pour un indicateur étant considérée comme la valeur idéale cible (cf p.20). Lorsque la **cible ODD** est déjà chiffrée et quantifiée, elle est utilisée telle quelle (cf exemple de la cible 3.2 p.20).

► A propos d'ESPON

L'ESPON est un programme européen de recherche appliquée, spécialisé sur le développement et la cohésion des territoires. Co-financé par les États membres de l'UE ainsi que par le Fonds européen de développement régional (FEDER), il permet d'associer la recherche scientifique aux politiques publiques territoriales. Il propose, entre autres, des méthodes et des outils d'évaluation, comme celui des ODD.

► Quels résultats ?

Sur une plateforme en ligne, une **carte interactive** permet de visualiser les résultats d'une région sélectionnée, pour les différents indicateurs associés à chacun des 17 ODD.

Ainsi, par ODD et par territoire, les résultats sont présentés sous la forme d'une roue qui indique la **note obtenue par la région** (point bleu) par rapport à la valeur idéale cible (cercle vert-bleu-rouge), comme sur la figure 15.

La plateforme permet également de **comparer les régions entre elles**, notamment en fonction de leurs caractéristiques (régions rurales, métropoles, régions d'un même pays, densité de population...).

3. European Spatial Planning Observation Network

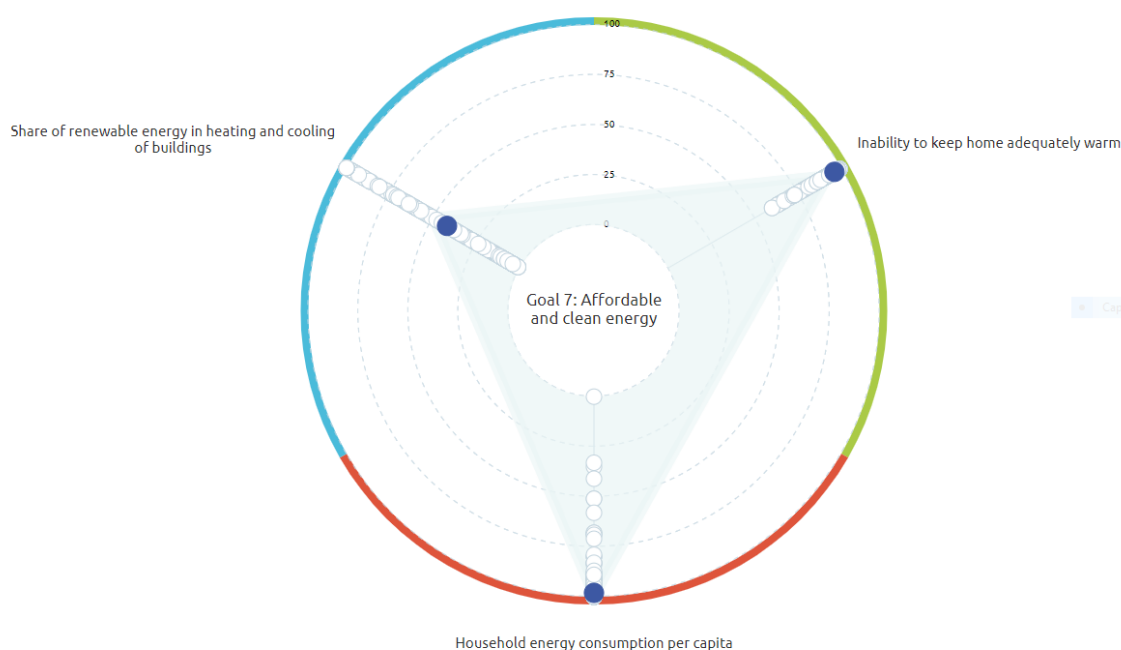


Figure 15 : Résultats de la région d'Ile-de-France pour l'ODD 7 (Énergie propre et d'un coût abordable) selon l'outil d'ESPON "SDGs benchmarking tool".

Pour l'ODD 7 (Énergie propre et d'un coût abordable), la région Ile-de-France obtient les notes suivantes (point **bleu marine**) :



- "Part de l'énergie renouvelable dans le chauffage et la climatisation des bâtiments" : 42/100
- "Incapacité à maintenir la chaleur au domicile" : 96/100
- "Consommation domestique d'énergie par habitant" : 98/100

La plateforme répertorie également les **initiatives de nombreux territoires pour d'atteindre les ODD**, afin d'accompagner d'autres régions et d'encourager une dynamique de territorialisation des ODD.

Forces	Faiblesses
<ul style="list-style-type: none"> ▶ Évaluation réalisée par des experts ▶ Illustration approfondie de l'état d'avancement d'un territoire au regard des ODD ▶ Comparaison avec des territoires aux caractéristiques communes 	<ul style="list-style-type: none"> ▶ Contradiction potentielle avec la logique d'amélioration continue (la note de 100/100 n'incitant pas à s'améliorer) ▶ L'approche du best in class (cf p.20) pour définir les valeurs idéales cibles peut engendrer une réduction des ambitions initiales ▶ Accessible uniquement en anglais



Le classement "European Cities SDG index"

► Qu'est-ce que c'est ?

Le European Cities SDG Index évalue une cinquantaine de villes européennes au regard des ODD. Co-créé en 2019 par le SDSN⁴ et le Brabant Center for Sustainable Development, cet outil permet de **comparer les performances des grandes villes européennes** - principalement des capitales et métropoles - **dans l'atteinte des ODD.**

► Comment ça marche ?

La méthodologie du European cities SDG index consiste à **sélectionner des indicateurs** :

- les indicateurs correspondant aux **cibles ODD** directement chiffrées (*cf exemple de la cible 3.2 p.20*),
- les indicateurs déterminées selon la moyenne des meilleures performances,
- les indicateurs déterminées selon leur pertinence pour atteindre l'ODD,
- ou encore selon le principe du "Leave no one behind" - *ne laisser personne de côté*, pour les indicateurs liés à l'extrême pauvreté ou à l'accès aux infrastructures de base, entre autres.

► A propos du SDSN



Créé en 2012 sous la tutelle de l'ONU, le SDSN a pour ambition de promouvoir des solutions opérationnelles pour le développement durable, notamment dans le but d'atteindre les ODD. Le SDSN travaille en collaboration avec de nombreux acteurs : les agences des Nations Unies, les chercheurs et experts, les institutions financières, le secteur privé ou encore la société civile.

Une fois les indicateurs sélectionnés, une valeur de 100 est attribuée à la performance pouvant être considérée comme **optimale**.

Il est important de noter que deux ODD n'ont pas été pris en compte dans l'index, par manque de données :

l'ODD 14 : Vie aquatique



l'ODD 17 : Partenariats



4. Sustainable Development Solutions Network ou réseau des solutions pour le développement durable



Rating

- SDG achieved
- Challenges remain
- Significant challenges remain
- Major challenges remain
- Data missing

Figure 16 : Évaluation par le European Cities SDG Index

Par la suite, chacune des villes est évaluée en fonction de ces indicateurs, ce qui lui octroie une appréciation pour chaque ODD (Figure 16) :

- l'ODD est atteint (en vert),
- des défis subsistent (en jaune),
- des défis importants subsistent (en orange),
- des défis majeurs subsistent (en rouge).

▶ Quels résultats ?

Tout d'abord, une **carte interactive** permet d'accéder au résultat moyen (vert, jaune, orange ou rouge) des villes européennes évaluées.

Puis, le détail pour chaque ville permet de **visualiser l'état d'avancement de chaque ODD** (Figure 17). Les données pour chacun des indicateurs sont également disponibles. Par exemple, pour la ville de Lyon, les résultats indiquent que l'ODD 6 (Eau propre et assainissement) est atteint, tandis qu'il reste des défis majeurs pour l'ODD 13 (Lutte contre les changements climatiques) et l'ODD 15 (Vie terrestre).

Lyon

Western Europe

Current Assessment – SDG Dashboard



Figure 17 : Résultats obtenus par ville de Lyon, selon le European Cities SDG Index

Forces	Faiblesses
<ul style="list-style-type: none"> ▶ Évaluation réalisée par des experts ▶ Illustration synthétique de l'état d'avancement d'une ville au regard des ODD ▶ Prise en compte de la logique d'amélioration continue 	<ul style="list-style-type: none"> ▶ Très dépendant des données disponibles (manque pour certaines villes) ▶ Se concentre seulement sur les capitales et métropoles européennes ▶ Accessible uniquement en anglais



MÉTHODES DÉDIÉES AUX ENTREPRISES

Le "SDG Action Manager"

► Qu'est-ce que c'est ?

Le SDG Action Manager est un outil dédié aux entreprises créé par le Global Compact des Nations Unies et le B Lab. Il leur permet de **mesurer les impacts de leurs activités sur les ODD** et également d'engager des actions précises afin d'y contribuer et de **les intégrer**.

► Comment ça marche ?

Sur une plateforme en ligne, l'entreprise remplit tout d'abord un **questionnaire** basique sur son domaine d'activité, son nombre de salarié.e.s ou encore sa zone géographique. En fonction des informations fournies, l'outil sélectionne automatiquement **les ODD les plus pertinents** pour l'entreprise.

Par la suite, différents modules sont proposés. Un premier module doit obligatoirement être complété par l'entreprise, le "**SDG Baseline**", qui analyse ses activités au regard des 10 principes clés du Global Compact (droits humains, droit du travail, protection de l'environnement et lutte contre la corruption).

L'entreprise peut ensuite remplir les autres **modules relatifs à chacun des ODD** - sauf l'ODD 17 des partenariats, qui est intégré dans tous les modules.

Dans chaque module, l'entreprise complète un QCM⁵ afférent à l'ensemble des activités de l'entreprise:

- le **modèle d'affaires** (de quelle façon le *business model* de l'entreprise peut-il contribuer à cet ODD ?)

- les **opérations internes** (que fait l'entreprise en interne pour contribuer à cet ODD ?)

- la **chaîne d'approvisionnement** (comment l'entreprise choisit-elle ses fournisseurs et quels sont leurs impacts sur l'ODD en question ?)

- l'**action collective** (comment l'entreprise s'engage-t-elle via la défense des réformes réglementaires positives, les collaborations industrielles et/ou les investissements communautaires, afin de contribuer à cet ODD ?)

- le **niveau de risque** (les activités de l'entreprise peuvent-elles affecter négativement l'atteinte de cet ODD ?)

5. Questionnaire à choix multiples



A propos du Global Compact



Initiative des Nations Unies lancée en 2000, le Global Compact (ou Pacte Mondial) a pour but de promouvoir auprès des entreprises les 10 principes de l'ONU. Depuis l'adoption de l'Agenda 2030 en 2015, le Global Compact a pour mission d'impliquer les entreprises afin d'atteindre les ODD.

A propos du B Lab

B Lab est une ONG fondée aux États-Unis en 2006 et qui est à l'origine de la certification B Corp. Avec l'idée qu'il est possible pour une entreprise d'apporter une contribution positive à la société et l'environnement, le B Lab propose à ces entreprises à impact d'être certifiées. Le mouvement B Corp rassemble aujourd'hui plus de 4 000 entreprises dans près de 75 pays.

► Quels résultats ?

Le SDG Action Manager indique l'engagement **de l'entreprise** en faveur des ODD (Figure 18). Il permet par ailleurs **d'assurer une transversalité** entre les objectifs. Il propose en outre d'établir des **objectifs d'amélioration**, parmi différentes pistes proposées, afin d'être dans une logique d'intégration des ODD sur le long terme.

Résumé des scores par ODD



Liste des objectifs fixés dans l'outil

Objectifs

En cours	
Participation à une formation pour le développement personnel	Dû : April 30th, 2022
Opportunités éducatives subventionnées	Dû : April 30th, 2022
Vérification des justes salaires et des Conditions de travail	Dû : April 30th, 2022
Pratiques de gestion de la formation des collaborateurs-trices	Dû : October 30th, 2021
Suivant	
Sur la base de vos réponses actuelles, nous pensons que ces questions sont les plus susceptibles de se transformer en objectifs.	
Protection de la mission	
Prestations supplémentaires	
Politique de non-discrimination	
Formation sur les performances sociales et environnementales	
Manuel de l'employé	
Diversité de l'actionariat chez les fournisseurs	
Formation sur le Code de déontologie/ éthique	
Systèmes de management environnemental	

Figure 18 : Exemple de résultats obtenus en utilisant le SDG Action Manager



<i>Forces</i>	<i>Faiblesses</i>
<ul style="list-style-type: none"> ▶ Outil très précis et complet (tient compte de l'intégralité des activités de l'entreprise) ▶ Résultats simples et visuels cohérents ▶ Prend en compte la logique d'amélioration continue avec des objectifs fixés par l'entreprise 	<ul style="list-style-type: none"> ▶ Demande un engagement de l'entreprise, notamment en termes de temps et de collecte de certaines données

La "MetODD-SDG"

▶ Qu'est-ce que c'est ?

Réservé aux **entreprises à mission**⁶, aux entrepreneurs sociaux ou à impact, l'outil MetODD-SDG permet de **mesurer sa contribution aux ODD** à partir d'une liste d'indicateurs micro-économiques. Il a été créé en 2018 par Cerise.

▶ Comment ça marche ?

Cet outil étant destiné aux entreprises à mission, il s'agira tout d'abord de **définir avec précision la mission environnementale ou sociale de l'organisation** et donc ses objectifs et son public cible. Sous la forme d'un tableur, MetODD-SDG propose 73 indicateurs correspondant aux **cibles** ODD. L'entreprise est invitée à choisir les **ODD qui sont prioritaires** selon son type d'activité (2 à 3 maximum). Puis, elle **sélectionne les cibles** les plus pertinentes et exclut celles qui ne correspondent pas à sa mission sociale ou environnementale.



• A propos de Cerise

Cerise est une association fondée en 1998 et qui a pour but de promouvoir la finance éthique. Elle travaille principalement avec des entreprises à mission et des investisseurs à impact.

Pour chaque ODD, les indicateurs sont répartis selon différentes catégories :

- portée (personnes atteintes et produits vendus),
- accessibilité/prix,
- satisfaction (du public cible),
- changements (observés et perçus par les bénéficiaires),
- et impact (indicateurs nationaux macro-économiques).

Les entreprises peuvent également ajouter de nouveaux indicateurs selon leurs objectifs.

6. Les entreprises à mission, à impact ou entrepreneurs sociaux sont des entreprises qui ont une vocation sociale ou environnementale. Il existe un statut de "société à mission", créé en 2019 par la loi PACTE. Néanmoins, on peut faire partie de l'entrepreneuriat social sans avoir ce statut.



► Quels résultats ?

Une fois les ODD priorisés et les indicateurs sélectionnés, il s'agit pour l'entreprise à mission de réaliser son audit à partir de ce tableau (Figure 19). Pour certains indicateurs, des enquêtes sont nécessaires auprès du public ciblé.

Objectif 2 : Sécurité alimentaire et agriculture durable Éliminer la faim, assurer la sécurité alimentaire, améliorer la nutrition et promouvoir l'agriculture durable			
Châsses considérées clés pour l'entreprise 2.1 : D'ici à 2030, éliminer la faim et faire en sorte que chacun, en particulier les pauvres et les personnes en situation vulnérable, y compris les nourrissons, ait accès tout au long de l'année à une alimentation saine et nutritive 2.2 : D'ici à 2030, mettre fin à toutes les formes de malnutrition, y compris en réalisant d'ici à 2025 les objectifs arrêtés à l'échelle internationale relatifs aux retards de croissance et à l'émaciation des personnes âgées			
A - Portée globale (personne) Échelle en nombre total de bénéficiaires touchés / couverts	Indicateur pertinent lorsque le public cible est le client		
	Paramètre de l'indicateur	Code Indicateur	Intitulé de l'indicateur
	Sécurité alimentaire	SDG2-A1	Nombre de personnes uniques clientes de l'organisation au cours de l'année fiscale
	Sécurité alimentaire	SDG2-A1c	Nombre de personnes uniques pauvres clientes de l'organisation au cours de l'année
	Sécurité alimentaire	SDG2-A1e	Nombre de femmes clientes de l'organisation au cours de l'année
Sécurité alimentaire	SDG2-A1k	Nombre d'enfants âgés de 6 à 24 mois bénéficiaires de l'organisation au cours de l'année	
B - Portée globale (produit) Échelle en nombre total de produits vendus / distribués / offerts	Indicateurs		
	Paramètre de l'indicateur	Code Indicateur	Intitulé de l'indicateur
Production	SDG2-B1	Nombre de produits/services vendus par l'organisation au cours de l'année fiscale	
C - Accessibilité / prix Indicateurs de suivi de la facilité d'accès à la population cible / des efforts pour la toucher	Indicateurs relatifs à l'accessibilité		
	Paramètre de l'indicateur	Code Indicateur	Intitulé de l'indicateur
	Sécurité alimentaire	SDG2-C1	Nombre de clients uniques qui ont été servis par l'organisation et ont eu accès, au cours de l'année fiscale, à des produits/services auxquels ils n'avaient pas accès avant cette année
	Canaux de distribution	SDG2-C2	Nombre de restaurants pour bébés opérationnels cette année
	Rayonnement géographique	SDG2-C3	Nombre de villes où sont installés les restaurants pour bébés opérationnels cette année
Paramètre de l'indicateur	Code Indicateur	Intitulé de l'indicateur	
Sécurité alimentaire	SDG2-C4	Nombre de personnes clientes de l'organisation au cours de l'année déclarant avoir les revenus suffisants pour acheter le produit (repas de haute qualité pour les bébés)	
D - Satisfaction Indicateurs pour mesurer la satisfaction des bénéficiaires et suivre les changements	Indicateurs		
	Paramètre de l'indicateur	Code Indicateur	Intitulé de l'indicateur
	Satisfaction	SDG2-D1	Rapport qualité-prix
		SDG2-D2	Net Promoter Score
	SDG2-D3	Taux d'effort	
E - Changement Indicateurs de changement (à court terme) ou perception des changements par les bénéficiaires	Indicateurs relatifs aux changements observés		
	Paramètre de l'indicateur	Code Indicateur	Intitulé de l'indicateur
	Amélioration de la nutrition	SDG2-E1	% d'enfants âgés de 6 à 24 mois ayant connu un changement positif de leur situation de malnutrition (indice poids/taille)
	Indicateurs relatifs à la perception des changements		
	Paramètre de l'indicateur	Code Indicateur	Intitulé de l'indicateur
Amélioration de la nutrition	SDG2-E2	% de bénéficiaires déclarant un accès durable accru à une alimentation saine, nutritive et suffisante pour leurs enfants	
Amélioration du niveau de vie	SDG2-E3	% de bénéficiaires déclarant avoir perçu une amélioration de leur niveau de vie	
F - Impact En suivant ces Indicateurs nationaux macro-économiques, l'entreprise sociale peut déterminer si elle contribue positivement ou négativement au changement national	Indicateurs		
	ODD.Cible.Indicateur	Code Indicateur	Intitulé de l'indicateur
	2.1	SDG2-F1	Prévalence d'une insécurité alimentaire modérée ou grave, évaluée selon l'échelle de mesure du sentiment d'insécurité alimentaire
2.2	SDG2-F2	Prévalence de la malnutrition (indice poids/taille supérieur à +2 écarts types ou inférieur à -2 écarts types par rapport à la médiane des normes de croissance de l'enfant définies par l'OMS chez les enfants de moins de 5 ans, par forme [surpoids et émaciation])	

Figure 19 : Exemple du tableur et des indicateurs de MetODD-SDG pour l'ODD 2

Forces	Faiblesses
<ul style="list-style-type: none"> ► Propose une liste d'indicateurs micro-économiques qui facilitent un audit ODD ► Outil très complet et calculs facilités ► Prise en compte de l'impact réel sur la population visée par l'entreprise (enquêtes de terrain) 	<ul style="list-style-type: none"> ► Limitation à 3 ODD maximum par entreprise ► Nécessite d'être une entreprise déjà relativement mature et d'investir du temps pour collecter les données ► Outil pensé pour les entreprises à mission, difficilement transposable aux autres entreprises



TABLEAU D'ANALYSE COMPARATIVE

Le tableau d'analyse comparative qui suit fait la **synthèse** des outils existants dans le but de fournir un appui à tous les types d'organisations ou collectivités qui souhaiteraient évaluer leur contribution aux ODD, dans le choix de l'outil qui leur serait le plus pertinent.

Les **différentes méthodes** d'évaluation présentées précédemment, diffèrent selon leur cible (toutes les organisations, dédiées aux collectivités ou aux entreprises), mais également selon le moment le plus opportun pour se les approprier. Certaines sont en effet destinées à être mobilisées *en amont* du lancement d'un projet, tandis que d'autres permettent plutôt de mesurer *les résultats* d'un projet au regard des ODD. Le tableau revient également sur les principales *forces et faiblesses* de chacune des méthodes.

Légende

- * Outil ou méthode disponible uniquement en anglais
- Il n'apparaît pas pertinent, au regard de la raison d'être de l'outil, de questionner ce critère



	Pour qui ?	Sous quelle forme ?	Prise en compte des potentiels impacts négatifs sur les ODD	Dispositif de suivi	Quand l'utiliser ?	Forces	Faiblesses
DIAG RSE ONLINE CONTRIBUTEUR ODD	Toutes les organisations	Outil en ligne après inscription	NON	NON	Ultérieurement à la mise en place d'une stratégie globale ou pour évaluer l'organisation dans son entièreté	<ul style="list-style-type: none"> Outil accessible et facile à appréhender Résultats simples et clairs Première étape vers l'Agenda 2030 	<ul style="list-style-type: none"> Manque de nuance Ne peut pas servir à évaluer un projet précis, seulement une stratégie globale
SDG IMPACT * ASSESSMENT TOOL	Toutes les organisations	Outil en ligne après inscription	OUI	NON	À tout moment	<ul style="list-style-type: none"> Très simple et rapide à remplir Résultats clairs et visuels cohérents 	<ul style="list-style-type: none"> Évaluation assez sommaire Accessible uniquement en anglais
MANDALA DES ODD	Toutes les organisations	Atelier participatif durant 1h30	OUI	/	En amont de la mise en place d'une action ou d'un projet	<ul style="list-style-type: none"> Permet d'évaluer tous types de projets, actions... Autoévaluation participative 	<ul style="list-style-type: none"> Outil qui ne permet pas d'évaluer concrètement une action une fois qu'elle est mise en place (pas d'indicateur)
RFSC - ODD	Dédié aux collectivités	Outil en ligne après inscription	OUI	OUI	En amont de la mise en place d'une politique ou d'un dispositif pour estimer ses impacts	<ul style="list-style-type: none"> Permet d'évaluer toutes les actions d'un même projet Plateforme reliée à des indicateurs pour un dispositif de suivi du projet pertinent 	<ul style="list-style-type: none"> Nécessite un engagement important de la collectivité, notamment en termes de temps
OUTIL DU DÉPARTEMENT DE LA GIRONDE	Dédié aux collectivités	Méthode à s'approprier	NON	/	Ultérieurement pour évaluer la contribution aux ODD des politiques mises en place	<ul style="list-style-type: none"> Outil de suivi efficace Peut être dupliqué sur d'autres collectivités 	<ul style="list-style-type: none"> Ne prend pas en compte les potentiels impacts négatifs d'une politique ou d'un dispositif sur un ou plusieurs autres ODD
GPC - ODD	Dédié aux collectivités	Tableur à télécharger	/	/	En amont de la mise en place d'une planification locale pour prioriser ses actions	<ul style="list-style-type: none"> Outil très précis et complet Prend en compte l'articulation entre les compétences locales et nationales 	<ul style="list-style-type: none"> Pas forcément toujours pertinent pour une petite collectivité française (certaines des cibles concernent plutôt les pays en développement)

	Pour qui ?	Sous quelle forme ?	Prise en compte des potentiels impacts négatifs sur les ODD	Dispositif de suivi	Quand l'utiliser ?	Forces	Faiblesses
AUTO-ÉVALUATION DU DÉPARTEMENT D'ILLE ET VILAINE	Dédié aux collectivités	Méthode à s'approprier	NON	↗	En amont de la mise en place d'une stratégie ciblant les ODD	<ul style="list-style-type: none"> ▶ Peut être dupliqué sur d'autres collectivités ▶ Autoévaluation participative 	<ul style="list-style-type: none"> ▶ Évaluation assez sommaire ▶ Permet d'évaluer uniquement les compétences d'une collectivité au regard des ODD
"MEASURING ★ THE DISTANCE TO THE SDGS"	Dédié aux collectivités prises en compte	Classement et évaluation de 600 régions et villes	↗	↗	À tout moment	<ul style="list-style-type: none"> ▶ Illustration approfondie de l'état d'avancement d'une ville ou région au regard des ODD ▶ Évaluation réalisée par des experts 	<ul style="list-style-type: none"> ▶ Contradiction potentielle avec la logique d'amélioration continue ▶ Méthode qui n'est pas transposable à toutes les collectivités
ESPON'S SDGS BENCHMARKING TOOL ★	Dédié aux collectivités prises en compte	Classement et évaluation de nombreuses régions	↗	↗	À tout moment	<ul style="list-style-type: none"> ▶ Illustration approfondie de l'état d'avancement d'une région au regard des ODD ▶ Évaluation réalisée par des experts 	<ul style="list-style-type: none"> ▶ Contradiction potentielle avec la logique d'amélioration continue ▶ Méthode qui n'est pas transposable à n'importe quelle collectivité
EUROPEAN ★ CITIES SDG INDEX	Dédié aux collectivités prises en compte	Classement et évaluation des grandes villes européennes	↗	↗	À tout moment	<ul style="list-style-type: none"> ▶ Illustration synthétique de l'état d'avancement d'une région au regard des ODD ▶ Évaluation réalisée par des experts ▶ Logique d'amélioration continue 	<ul style="list-style-type: none"> ▶ Se concentre seulement sur les capitales et métropoles européennes ▶ Méthode qui n'est pas transposable à n'importe quelle collectivité
SDG ACTION MANAGER	Dédié aux entreprises	Outil en ligne après inscription	OUI	OUI	Tout le long de la vie de l'entreprise pour mesurer son impact et fixer des objectifs d'amélioration	<ul style="list-style-type: none"> ▶ Outil très précis et complet (prise en compte de l'intégralité des activités de l'entreprise) ▶ Logique d'amélioration continue 	<ul style="list-style-type: none"> ▶ Demande un engagement important de l'entreprise, notamment en termes de temps et de collecte de certaines données
METODD-SDG	Dédié aux entreprises à mission	Tableur Excel téléchargeable après inscription	↗	OUI	Ultérieurement à la mise en place d'un projet pour mesurer ses impacts	<ul style="list-style-type: none"> ▶ Propose une liste d'indicateurs micro-économiques ▶ Enquêtes de terrain pour tenter de déterminer l'impact réel sur les populations 	<ul style="list-style-type: none"> ▶ Limitation à 3 ODD pas entreprise maximum ▶ Outil pensé pour les entreprises à mission, difficilement transposable aux autres entreprises



SOURCES

BIBLIOGRAPHIQUES

Auto-évaluation Diag RSE online Contributeur ODD. AFNOR. Accès en cliquant [ici](#).

Autoévaluation du département d'Ille et Vilaine. Rapport développement durable. (2019). Accès en cliquant [ici](#).

European Cities SDG INDEX. Guillaume Lafortune, Kees Zoeteman, Grayson Fuller, Rens Mulder, John Dagevos and Guido Schmidt-Traub. (2019). The 2019 SDG Index and Dashboards Report for European Cities (prototype version). Sustainable Development Solutions Network (SDSN) and the Brabant Center for Sustainable Development (Telos). Accès en cliquant [ici](#).

GPC-ODD. Organisation internationale de la Francophonie (OIF), Institut de la Francophonie pour le Développement durable (IFDD), Global Shift Institute (GSI), inspiré des travaux de la Chaire en éco-conseil de l'UQAC et de Cités et gouvernements locaux unis (CGLU). Accès en cliquant [ici](#).

Mandala des ODD. Département de la Gironde. Accès en cliquant [ici](#).

Measuring the distance to the SDGs in regions and cities. OECD. (2020). Accès en cliquant [ici](#). A Territorial Approach to the Sustainable Development Goals : Synthesis report, OECD Urban Policy Reviews, <https://doi.org/10.1787/e86fa715-en>

MetODD-SDG. Cerise. (2018). Accès en cliquant [ici](#).

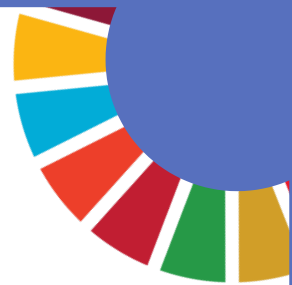
Outil du département de la Gironde. Rapport de redevabilité. (2019). Accès en cliquant [ici](#).

RFSC UN SDGs. Ministère de la transition écologique, Conseil des Communes et Régions d'Europe (CCRE), Cerema, CSTB. Accès en cliquant [ici](#).

SDG Action Manager. B Lab, Global Compact. Accès en cliquant [ici](#).

SDGs benchmarking tool. ESPON Program, European grouping of territorial cooperation (EGTC). (2020). Accès en cliquant [ici](#).

SDG Impact Assessment Tool. Gothenburg Centre for Sustainable Development, The University of Gothenburg. Accès en cliquant [ici](#).



Direction départementale des territoires et de la mer (DDTM) de la Loire-Atlantique

La DDTM de la Loire-Atlantique est un service déconcentré de l'État, à vocation interministérielle. Placée sous l'autorité du préfet de département, elle est son interlocuteur technique sur les thématiques d'aménagement du territoire, d'urbanisme, de prévention des risques, d'activités agricoles et maritimes ainsi que de développement durable.

ddtm-spcd@loire-atlantique.gouv.fr

DDTM de la Loire Atlantique
10 boulevard Gaston Serpette
- BP 53 606 - 44 036 NANTES CEDEX 1

©DDTM 44, SPCD, Juillet 2021.



**MINISTÈRE
DE LA TRANSITION
ÉCOLOGIQUE**

*Liberté
Égalité
Fraternité*



**PRÉFET
DE LA LOIRE-
ATLANTIQUE**

*Liberté
Égalité
Fraternité*

