

BILAN DGO 2013-2017



PRÉFÈTE DE LA
LOIRE-ATLANTIQUE

Direction départementale des territoires et de la mer
de la Loire-Atlantique

Le 8/11/2017

Bilan DGO 2013-2017

SOMMAIRE

Pages

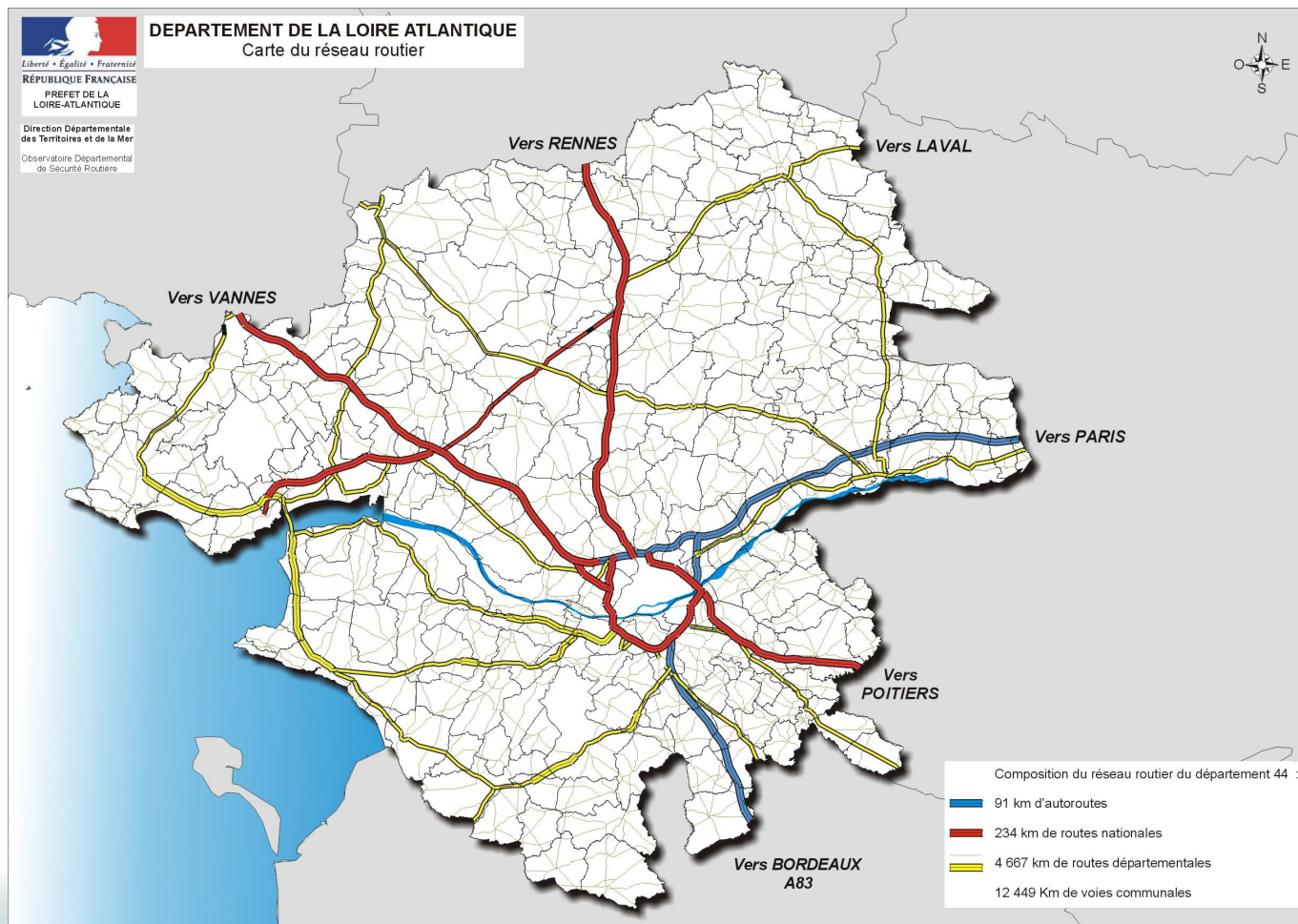
● Contexte DGO 2013-2017	3
● Accidentologie 2012-2016	6
● Les causes aggravantes	15
● Evolution des enjeux du DGO 2013-2017	16
● Les contrôles	21
● l'évolution nationale de la mortalité	24

Bilan DGO 2013-2017

- L'observatoire départemental de la sécurité routière a procédé au bilan de l'accidentalité du département de Loire-Atlantique sur les cinq dernières années consolidées, à savoir 2012-2016, en comparaison à la fois avec le bilan 2007-2011, la tendance nationale ainsi que l'accidentalité sur les départements de la même famille « Métropoles » (13, 31, 33, 38, 44, 59, 62, 69 et 76).
- La commission départementale de concertation de la sécurité routière avait défini quatre axes prioritaires pour le DGO 2013-2017 :
 - Alcool et stupéfiants
 - Jeunes de – de 25 ans
 - Deux roues motorisées
 - Vitesse
- Ces quatre axes ont également fait l'objet d'un bilan sur les 5 dernières années.

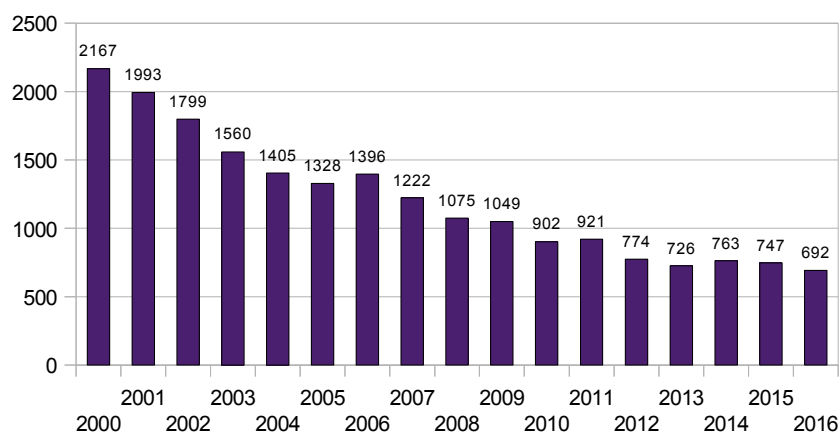
Réseau routier du département 44

- Le département de Loire-Atlantique compte 17 250 kms de routes dont 98 % sont gérés par les collectivités.

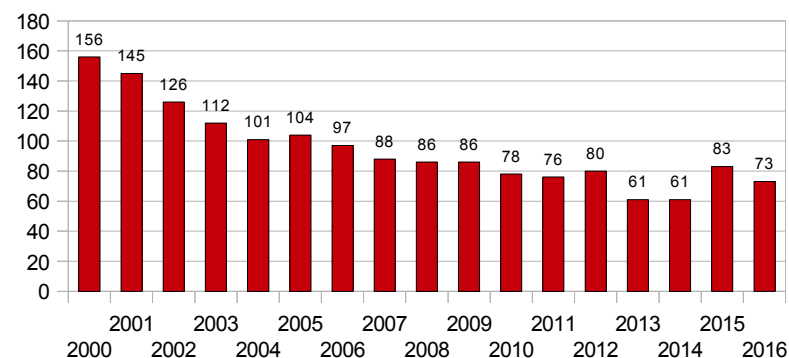


Evolution en Loire-Atlantique depuis 2000

Évolution du nombre d'accidents corporels entre 2000 et 2016



Évolution du nombre de tués entre 2000 et 2016












- Le nombre d'accident corporels est passé de 2167 à 692 soit une baisse de 68 %
- Le nombre de tués est passé de 156 à 73, soit une baisse de 53 % mais l'objectif de **moins de 50 tués** en 2020 reste difficile à atteindre.

Accidentologie 2012-2016

- La période 2012-2016 en Loire-Atlantique s'est achevée avec un nombre d'accidents corporels de 3702 au cours de ces 5 dernières années, en régression de 28 % par rapport à 2007-2011. Le nombre de tués, 358 est majoritairement originaire de Loire-Atlantique.
- Ces chiffres suivent la même courbe ascendante par rapport aux chiffres nationaux et ceux des départements de la même famille.

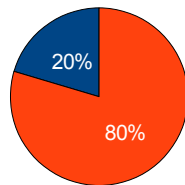
ACCIDENTALITÉ EN LOIRE-ATLANTIQUE (variation famille et France Métropole)

	Période 2007 2011	Période 2012 2016	Evolution en Loire- Atlantique		Variation sur la Famille		Variation sur la France	
Accidents corporels	5169	3702		-28,00 %		-18,6%		-19,65%
Tués	414	358		-13,50 %		-14,25%		-18,37%
Blessés	6438	4707		-27,00 %		-18,62%		-19,93%

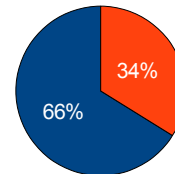
Les accidents 2012-2016

- Les accidents selon les lieux

Répartition moyenne des tués
en et hors agglomération
2012-2016



Répartition moyenne des accidents
corporels en et hors agglomération
2012-2016

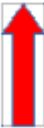






■ En agglomération ■ Hors agglomération

- La répartition globale de l'accidentalité corporelle démontre que 66 % des accidents ont lieu en agglomération et 80 % des tués hors agglomération

Les accidents 2012-2016

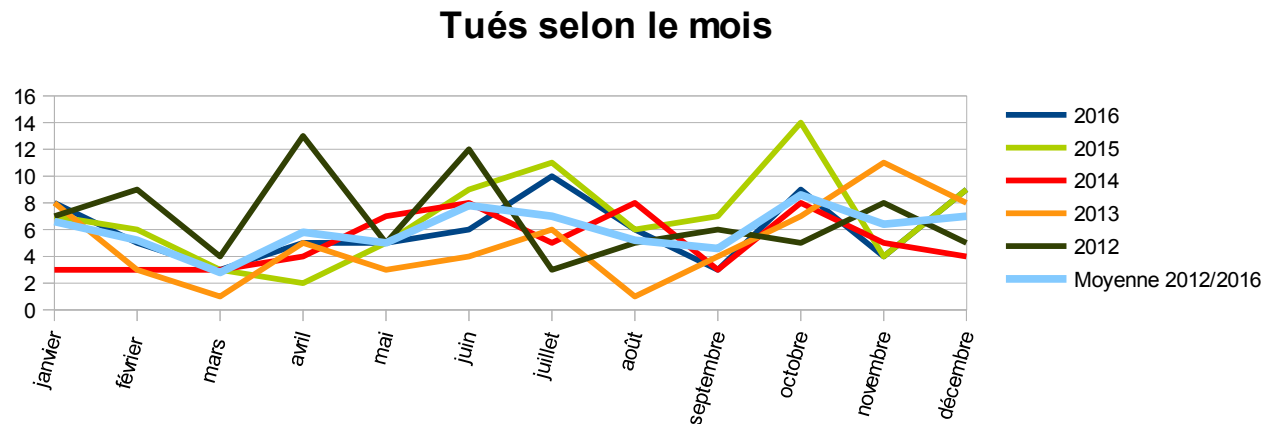
- Les accidents selon les lieux : Par catégorie de Routes

	Autoroutes		RN		RD		Voies communales		Autres ¹	
	2007 2011	2012 2016	2007 2011	2012 2016	2007 2011	2012 2016	2007 2011	2012 2016	2007 2011	2012 2016
Nombre d'accidents corporels	46	51	275	216	1288	1079	3474	2279	140	77
Evolution		+11 %		-21 %		-16 %		-34 %		-45 %

- Bien que très largement majoritaire (87%) sur RD et VC, les accidents corporels en 2012-2016 sont en baisse sur ces réseaux.
- A contrario, le nombre d'accidents a fortement progressé sur le réseau national + 11 %

Les accidents 2012-2016

- Les accidents selon le mois



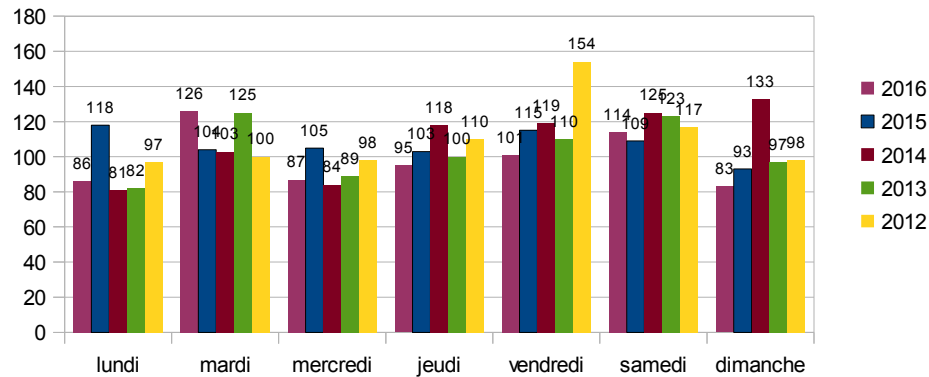
La répartition mensuelle des tués est très irrégulière, voire aléatoire d'une année à l'autre.

L'année 2016 a été marquée par une hausse des tués en juillet et octobre.

Les accidents 2012-2016

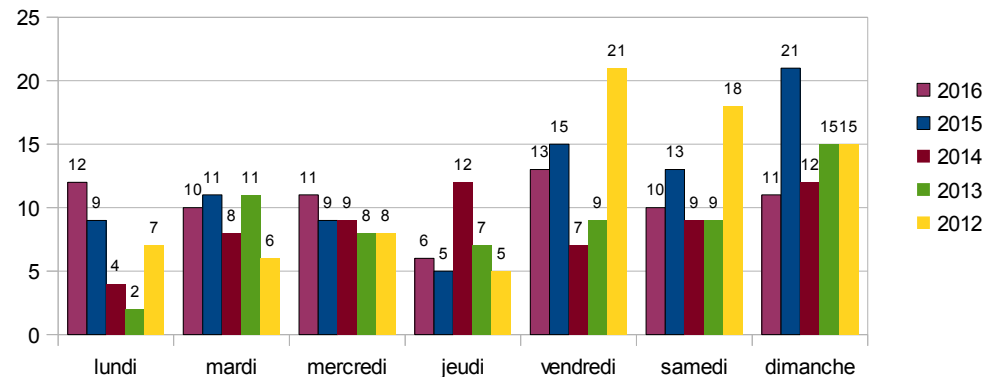
- Les accidents selon le jour de la semaine

Accidents corporels selon le jour de la semaine



55 % des tués se concentrent sur les 3 derniers jours de la semaine

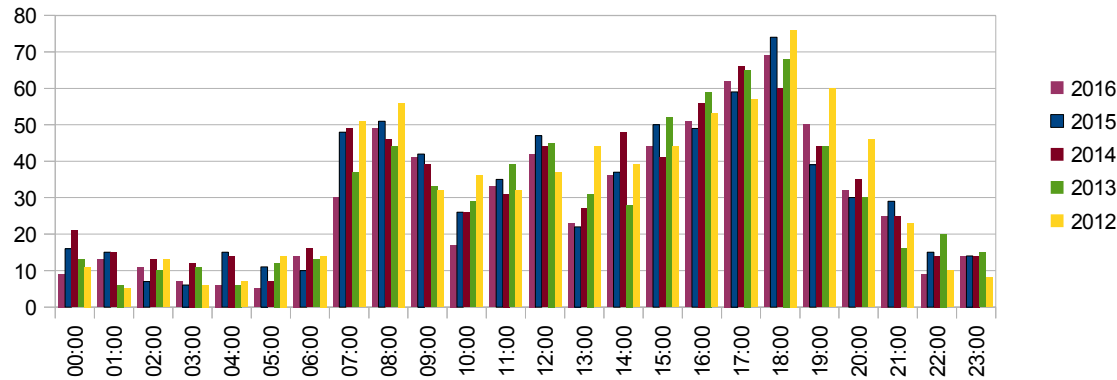
Tués selon le jour de la semaine



Les accidents 2012-2016

- Les accidents selon les heures

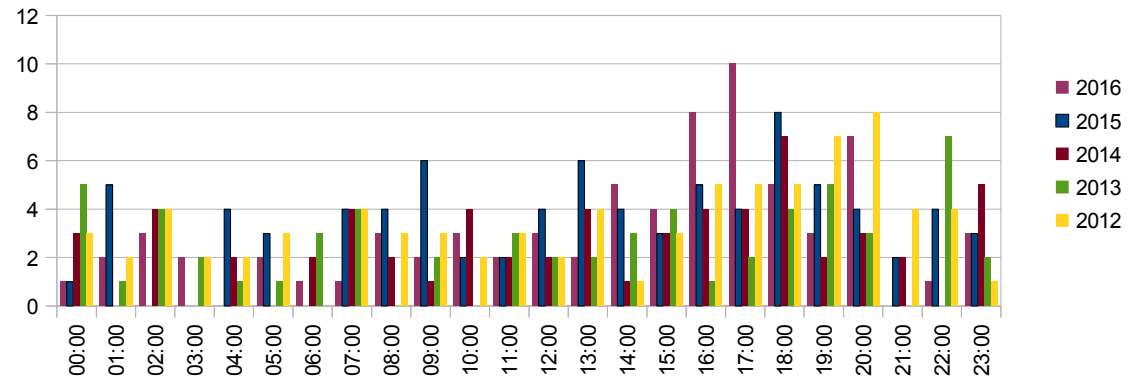
Accidents corporels selon l'heure



la tranche horaire 16h-19h,
trajet « travail-domicile »
concentre les accidents

avec des pics entre
20h et 23h
pour les tués

Tués selon l'heure



Les accidents 2012-2016

- Les victimes

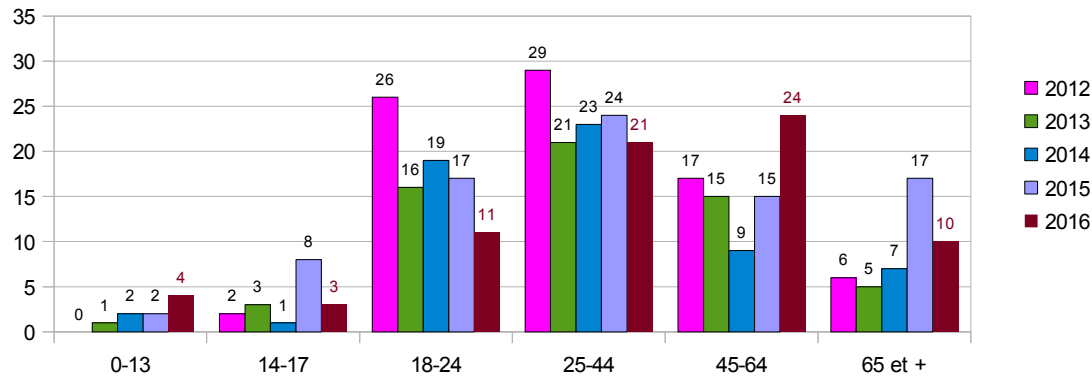
Nombre de conducteurs impliqués dans les accidents mortels					
Année	Cyclistes	Cyclos	Motos	VL	Autres
2012	2	4	13	88	10
2013	2	5	13	65	5
2014	4	3	8	67	8
2015	3	9	15	91	11
2016	6	5	11	66	14
TOTAL	17	26	60	377	48
Evolution (%) 2007/2016	-11 %	-30 %	-29 %	-10 %	-32 %

Les conducteurs de véhicules légers constituent toujours les victimes les plus nombreuses des accidents mortels en 2012-2016 comme en 2007-2011. Cependant, leur nombre ne diminue que de 10 % quand celui des motocyclistes baisse de 30 % sur les cinq dernières années.

Les accidents 2012-2016

- Les victimes : Répartition par classe d'âge

Tués par classe d'âge



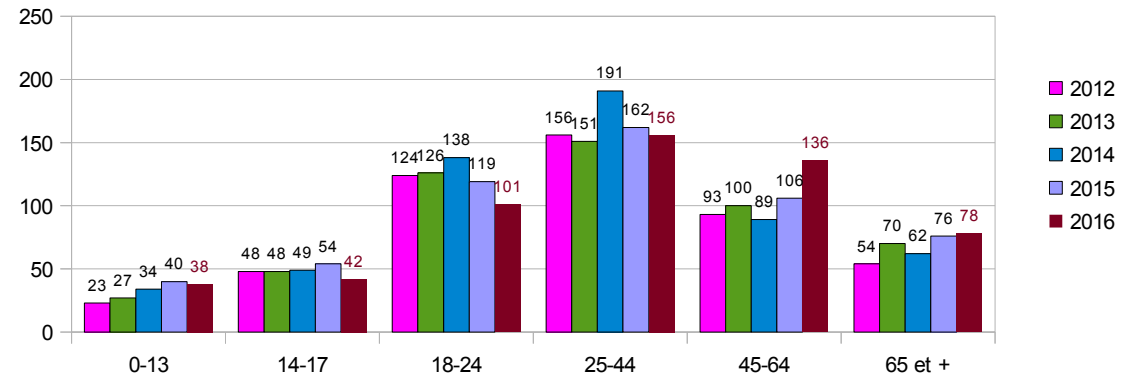
Les 18-24 en baisse

Les 25-44 les plus affectés

représentent 33 % des tués

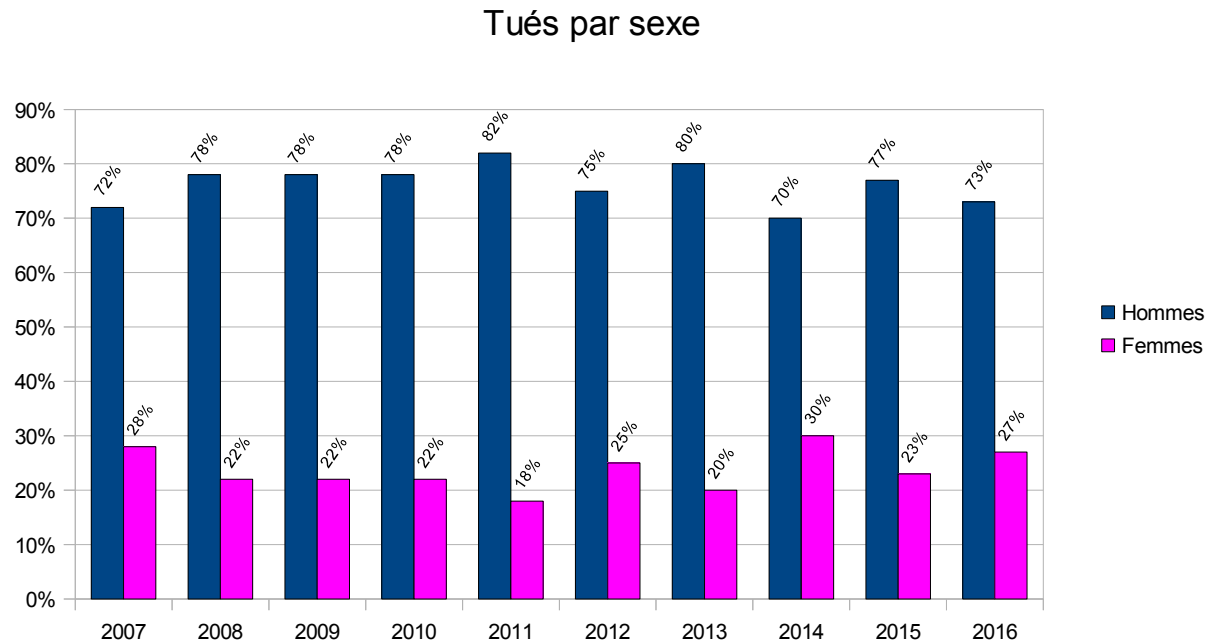
La tranche des 25-44
toujours majoritaire

Victimes graves par classe d'âge



Les accidents 2012-2016

- Les victimes : Répartition par sexe



Toujours une très forte majorité d'hommes victimes des accidents mortels, même si le pourcentage de victimes femmes a augmenté de 12 % sur les cinq dernières années.

Les causes aggravantes

- Répartition des accidents mortels par causes sur 5 ans

	Nombre total d'accidents mortels	Alcool	Stupéfiants	Priorité, contresens, dépassement	Vitesse	Autres dont inattention
		> 0,50 g/l				
2012	72	26	11	24	18	12
2013	58	22	5	16	20	15
2014	58	20	7	17	23	8
2015	78	25	11	27	24	13
2016	65	20	13	16	16	14
Total	331	113	47	100	101	62

- L'alcool représente 34 % des accidents mortels
- La priorité 30 % inclut le non-respect des priorité et collisions frontales (déport à gauche, dépassements, ...)
- La vitesse 30 % prend en compte les pertes de contrôles

Les enjeux 2013-2017

- L'alcool

	Accidents corporels alcoolisés	Alcool	%	Accidents mortels alcoolisés	Tués avec alcool	%
		> 0,50 g/l				
2012	774	92		72	26	
2013	726	105		58	22	
2014	763	106		58	20	
2015	747	92		78	25	
2016	692	103		65	20	
Total	2 899	466	16 %	296	111	38 %
Métropoles	47 431	4 963	10 %	2 489	732	29 %
National	228 461	24 499	11 %	14 017	4 151	30 %

- Les tués avec alcool représentent 38 % en Loire-Atlantique à comparer au 30 % du niveau national.

Les enjeux 2013-2017

- Les stupéfiants

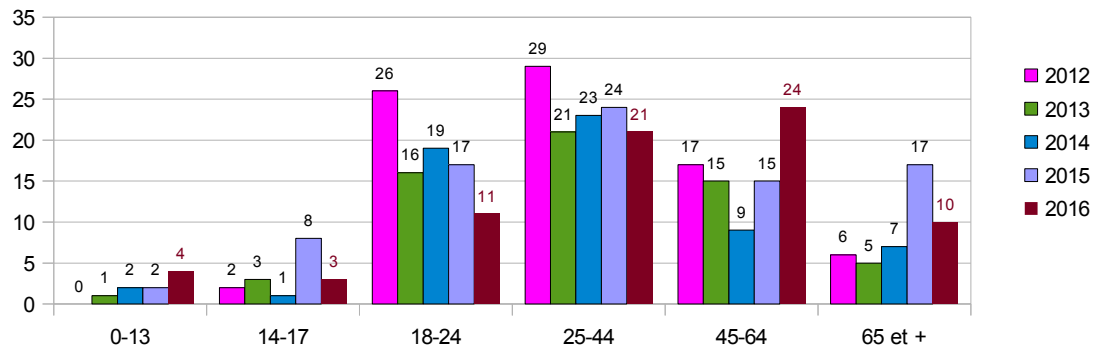
	Accidents corporels avec Stupéfiants	Accidents avec conducteur drogué	%	Accidents mortels stupéfiants	Tués avec Stupéfiants	%
Total 2012-2016	795	103	<u>13 %</u>	185	29	<u>16 %</u>
Métropoles	10 509	1 657	<u>16 %</u>	1 736	457	<u>26 %</u>
National	87 789	9 512	<u>11 %</u>	10 959	2 448	<u>22 %</u>

- Les tués avec détection de stupéfiants représentent 16 % des accidents mortels en Loire-Atlantique.

Les enjeux 2013-2017

- Les jeunes de – de 25 ans

Tués par classe d'âge



- La mortalité des 18-24 représente 1/4 des tués en Loire-Atlantique

	Tués par classe d'âge 14-17	%	Tués par classe d'âge 18-24	%
Total 2012-2016	17	5 %	89	25 %
Métropoles	133	4 %	669	18 %
National	635	4%	3 187	22 %

Les enjeux 2013-2017

- Les deux roues motorisés

Accidents impliquant des deux <u>roues motorisés</u>							
Année	Cyclomoteurs			Motocyclettes			Part
	Accidents corporels	Blessés	Tués	Accidents corporels	Blessés	Tués	Accidents 2RM
2012	127	118	4	140	124	13	
2013	131	121	5	121	115	13	
2014	127	129	3	122	118	7	
2015	118	113	10	139	122	16	
2016	79	69	5	138	129	10	
Total	582	550	27	660	608	59	33%
Métropoles	19 473			11 098			38%
National	93 298			53 859			40%
Evolution (%) 2012-2016	-38%	-42%	25%	-1%	4%	-23%	

En Loire-Atlantique, malgré une forte baisse des accidents impliquant les 2 roues motorisés, sur 10 ans cette catégorie représente encore 33 % des accidents corporels et **un quart** des tués.

Le profil type de la victime

- Un homme entre 25 et 44 ans
- Circulant en VL, à vive allure, sur une route départementale
- Un vendredi du mois d'octobre entre 16h et 19h
- Un taux d'alcoolémie $> 0,5$ g/l, il refuse la priorité, hors agglomération lors d'un dépassement
- Il est tué sur le coup en percutant un obstacle dans le fossé.

Les contrôles

- Les contrôles de vitesse

Contrôle de vitesse hors <u>CSA</u> fixe	2013	2014	2015	2016
Radars embarqués (1)	11 276	13 582	10 747	28 071
Radars mobiles (1)	737	9 314	12 960	11 354
Autres contrôles de vitesse (2)	21 612	16 667	17 916	16 098
Total	33 625	39 563	41 623	55 523

- 55 523 procès-verbaux pour excès de vitesse ont été établis en 2016 soit une moyenne de 152 par jour (+ 13,3 % /2015)

Les contrôles

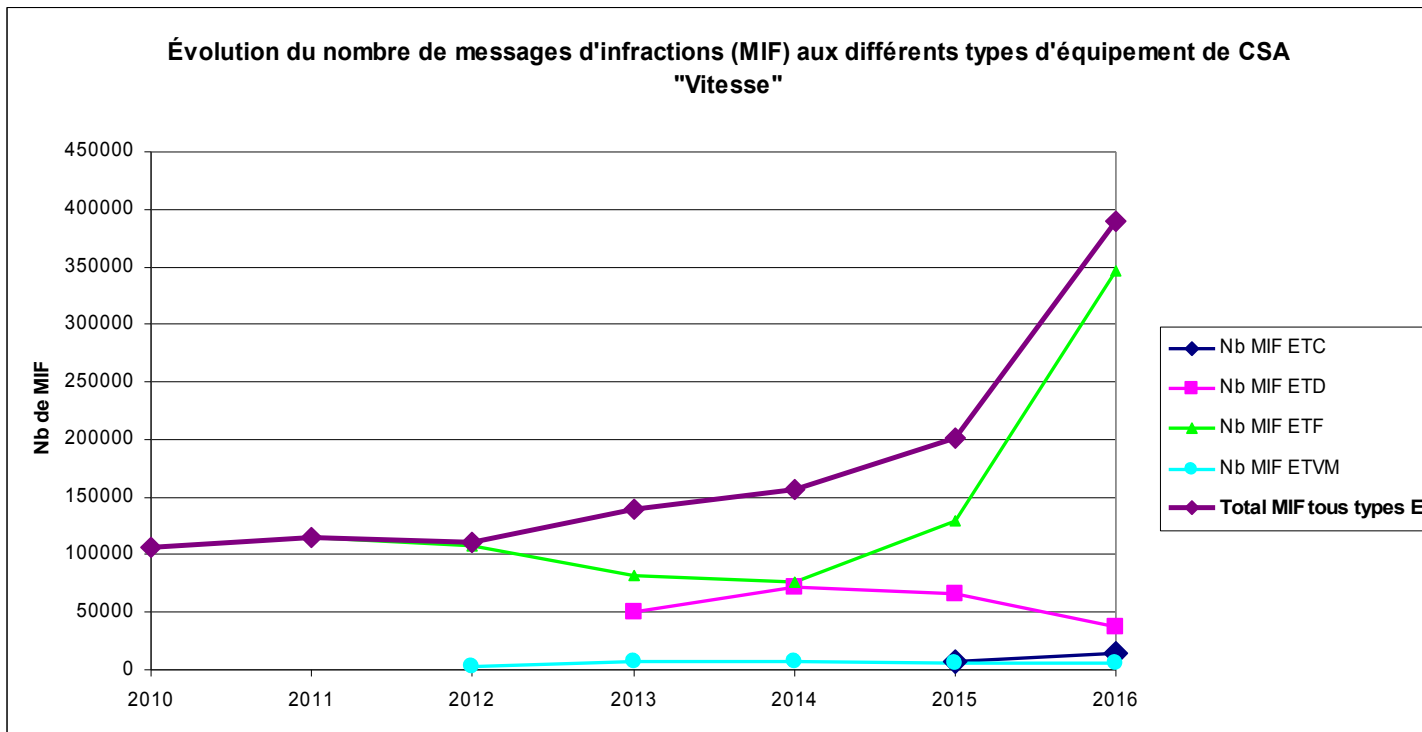
- Les contrôles sanctions automatisés

Nombre total d'équipements de terrain (ET) de type CSA Vitesse en service en Loire-Atlantique					
	Nombre <u>ETD</u>	Nombre <u>ETF</u>	Nombre <u>ETVM</u>	Nombre <u>ETC</u>	Nombre total ET en service
2010		30			30
2011		30			30
2012		30 puis 34	0 à 2		30 à 36
2013	0 à 3	34 puis 33	2		33 à 38
2014	3 à 5	33	2		38 à 40
2015	5	33 puis 32	2	0 à 1	38 à 40
2016	5 à 9	32 puis 34	2	0 à 1	38 à 42

La politique de contrôle des secteurs accidentogènes par sanction automatique (radars), a contribué à la baisse de l'accidentalité générale sur le département.

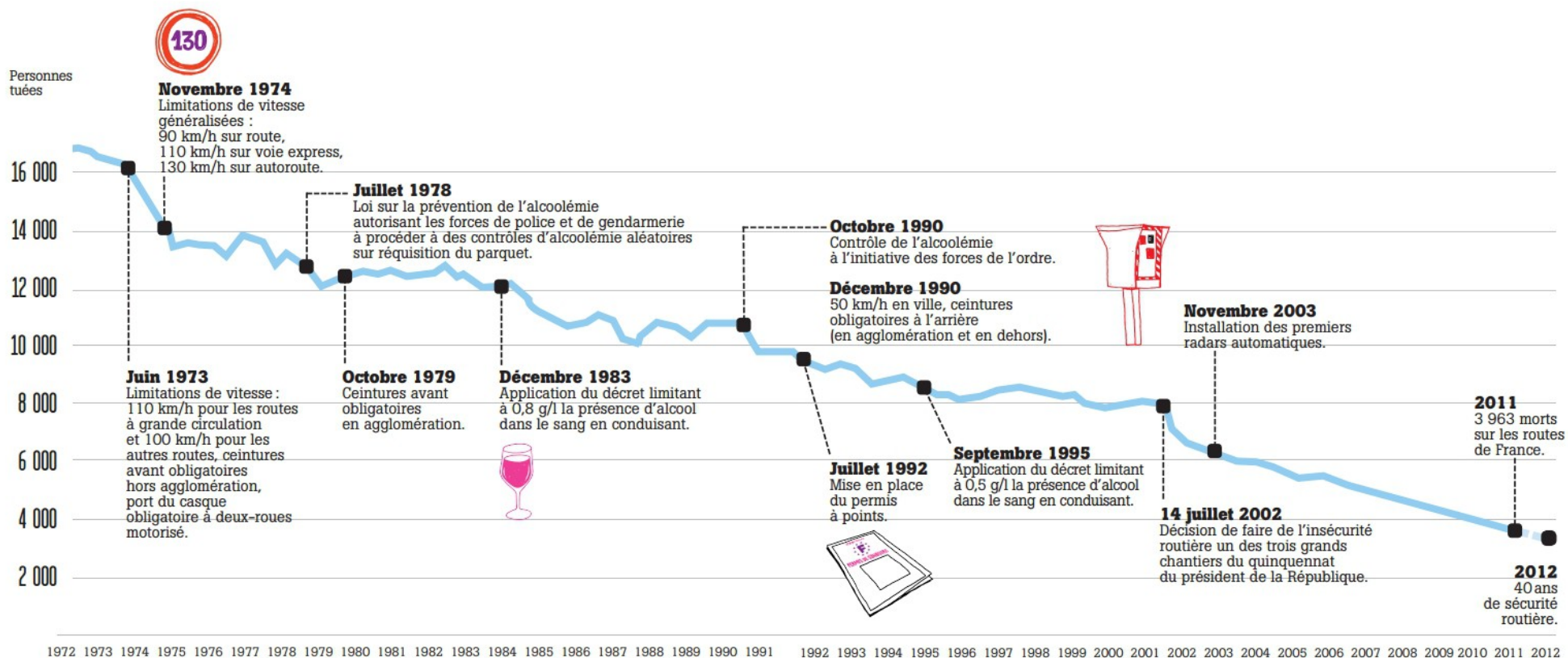
Les contrôles

- Les contrôles radars



- A noter l'augmentation exponentielle des messages d'infractions au CSA depuis 2015

L'évolution de la mortalité nationale





MERCI POUR VOTRE ATTENTION